

6.14 เอกสารอบรมความปลอดภัยในการทำงาน

หลักสูตร ความปลอดภัยในการทำงานสำหรับลูกจ้างทั่วไปและลูกจ้างเข้าทำงานใหม่

หลักการและเหตุผล

อ้างอิงตาม พระราชบัญญัติความปลอดภัย อาชีวอนามัยและสภาพแวดล้อมในการทำงาน พ.ศ. 2554 มาตรา 16 กำหนดให้ให้นายจ้างจัดให้ผู้บริหาร หัวหน้างาน และลูกจ้างทุกคนได้รับการฝึกอบรมความปลอดภัย และผู้ใดไม่ปฏิบัติตามมาตรา 16 ต้องระวางโทษจำคุกไม่เกินหกเดือน หรือปรับไม่เกินสองแสนบาท หรือทั้งจำทั้งปรับ ฉะนั้น เพื่อเป็นปฏิบัติให้สอดคล้องตามที่มาตรฐานกฎหมายกำหนด และเป็นการเพิ่มระดับความรู้ความสามารถของผู้ปฏิบัติงาน รวมถึงป้องกันความสูญเสียที่จะเกิดขึ้นจากการทำงาน บริษัท สยาม มัลติ คอน จำกัด จึงขอเสนอโครงการฝึกอบรมภายใต้หลักสูตร "ความปลอดภัยในการทำงานสำหรับลูกจ้างเข้าทำงานใหม่" ทั้งนี้เพื่อเป็นการพัฒนาคุณภาพผู้ปฏิบัติงาน และพัฒนาระบบมาตรฐานการจัดการอาชีวอนามัยและความปลอดภัยฯ ต่อไป

เนื้อหาและรายละเอียดการอบรม

1. ความรู้เกี่ยวกับความปลอดภัย อาชีวอนามัย และสภาพแวดล้อมในการทำงาน 1.30 ชั่วโมง
2. กฎหมายความปลอดภัย อาชีวอนามัย และสภาพแวดล้อมในการทำงาน 1.30 ชั่วโมง
3. คู่มือว่าด้วยความปลอดภัย อาชีวอนามัย และสภาพแวดล้อมในการทำงาน 3.00 ชั่วโมง

วันที่อบรม 4 มิถุนายน 2567

จำนวนแรงงาน 6 คน



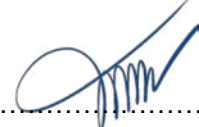
(นางสาวขวัญแก้ว อินทรมณี)

จป.วิชาชีพ



(นายณเรณทร์ฤทธิ์ แก้วจำรัส)

วิศวกรโครงการ



(นายสุภาวัฒน์ สมทอง)

ผู้จัดการโครงการ

หลักสูตร โรคจากการประกอบอาชีพและสิ่งแวดล้อม

หลักการและเหตุผล

อ้างอิงตาม กฎกระทรวง การจัดให้มีเจ้าหน้าที่ความปลอดภัยในการทำงาน บุคลากร หน่วยงาน หรือคณะบุคคลเพื่อดำเนินการด้านความปลอดภัยในสถานประกอบกิจการ พ.ศ. 2565 ข้อ 22 (12) กำหนดให้ เจ้าหน้าที่ความปลอดภัยในการทำงานระดับวิชาชีพ ให้ความรู้และอบรมด้านโรคจากการประกอบอาชีพและสิ่งแวดล้อมแก่ลูกจ้างก่อนเข้าทำงาน และระหว่างทำงาน เพื่อทบทวนความรู้อย่างน้อยปีละหนึ่งครั้ง ฉะนั้น เพื่อเป็นปฏิบัติให้สอดคล้องตามที่มาตรฐานกฎหมายกำหนด และเป็นการเพิ่มระดับความรู้ความสามารถของผู้ปฏิบัติงาน รวมถึงป้องกันความสูญเสียที่จะเกิดขึ้นจากการทำงาน บริษัท สยาม มัลติ คอน จำกัด จึงขอเสนอโครงการฝึกอบรมภายใต้หลักสูตร "โรคจากการประกอบอาชีพและสิ่งแวดล้อม" ทั้งนี้เพื่อเป็นการพัฒนาคุณภาพผู้ปฏิบัติงาน และพัฒนาระบบมาตรฐานการจัดการอาชีวอนามัยและความปลอดภัยฯ ต่อไป

เนื้อหาและรายละเอียดการอบรม

1. โรคจากการประกอบอาชีพและสิ่งแวดล้อม 6.00 ชั่วโมง

วันที่อบรม 5 มิถุนายน 2567 จำนวนแรงงาน 6 คน



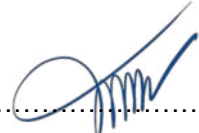
(นางสาวขวัญแก้ว อินทรมณี)

จป.วิชาชีพ



(นายเรนทร์ฤทธิ์ แก้วจรัส)

วิศวกรโครงการ



(นายสุวัฒน์ สมทอง)

ผู้จัดการโครงการ

Site 106 APONS

ภาพประกอบ : การอบรมความปลอดภัยก่อนเริ่มงาน สำหรับลูกจ้างทั่วไป 6 ชั่วโมง



ชื่อกิจกรรม : อบรมความปลอดภัยก่อนเริ่มงาน สำหรับลูกจ้างทั่วไป 6 ชั่วโมง

วันที่ 4 เดือน มิถุนายน พ.ศ. 2567 เวลา 9.00 ถึง 16.00 น.

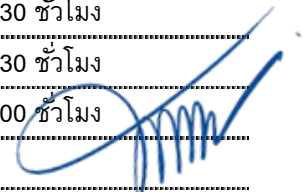
จำนวนผู้เข้าร่วมทั้งหมด : 6 คน

1) ผรม. บจก.ยิ่งเจริญการงาน	จำนวน 6 คน	3) ผรม.	จำนวน คน
2) ผรม.	จำนวน คน	4) ผรม.	จำนวน คน

รายละเอียด

1.ความรู้เกี่ยวกับความปลอดภัย อาชีวอนามัย และสภาพแวดล้อมในการทำงาน	1.30 ชั่วโมง
2.กฎหมายความปลอดภัย อาชีวอนามัย และสภาพแวดล้อมในการทำงาน	1.30 ชั่วโมง
3.คู่มือว่าด้วยความปลอดภัย อาชีวอนามัย และสภาพแวดล้อมในการทำงาน	3.00 ชั่วโมง

****หมายเหตุ วิธีการใช้ถังดับเพลิง และการปฐมพยาบาลเบื้องต้น อยู่ในหัวข้อแรก**



6.15 แผนการก่อสร้างป้องกัน และระงับอัคคีภัย

2023

แผนป้องกัน และระงับอัคคีภัย



โครงการแอสปาย อ่อนนุช สเตชั่น

แขวงพระโขนง เขตคลองเตย

กรุงเทพมหานคร

งานอาชีวอนามัย และความปลอดภัย

บริษัท สยาม มัลติ คอน จำกัด

แผนป้องกันและระงับอัคคีภัย

การป้องกันและระงับอัคคีภัยในสถานประกอบกิจการเพื่อความปลอดภัยในการทำงานของลูกจ้าง ได้กำหนดให้นายจ้างจัดทำแผนป้องกันและระงับอัคคีภัย ประกอบด้วย การตรวจตรา การอบรม การรณรงค์ ป้องกันอัคคีภัย การดับเพลิง การอพยพหนีไฟ การบรรเทาทุกข์ องค์ประกอบของแผนดังกล่าวจะดำเนินการ ในภาวะต่างกันคือ ก่อนเกิดเหตุเพลิงไหม้ ขณะเกิดเหตุเพลิงไหม้ และหลังจากเพลิงสงบแล้ว รายละเอียดแยก ได้ ดังนี้

1. ก่อนเกิดเหตุเพลิงไหม้ ซึ่งจะประกอบด้วยแผนป้องกันอัคคีภัยต่างๆ 3 แผน คือ แผนการตรวจ ตรา แผนการอบรม และแผนการรณรงค์ป้องกันอัคคีภัย

2. ขณะเกิดเหตุเพลิงไหม้ ซึ่งจะประกอบด้วยแผนเกี่ยวกับการดับเพลิง และลดความสูญเสียโดย ประกอบด้วยแผนต่างๆ 2 แผนคือ แผนการดับเพลิง แผนการอพยพหนีไฟ

3. หลังเหตุเพลิงไหม้สงบลงแล้ว จะประกอบด้วยแผนที่จะดำเนินการเมื่อเหตุเพลิงไหม้สงบแล้ว 1 แผน คือ แผนการบรรเทาทุกข์ ซึ่งดำเนินการต่อเนื่องจากภาวะเกิดเหตุเพลิงไหม้

จัดทำโดย

หน่วยงานความปลอดภัยอาชีวอนามัย
และสภาพแวดล้อมในการทำงาน

ปรับปรุงโดย

เจ้าหน้าที่ความปลอดภัยประจำ
โครงการ

11 พฤษภาคม 2566

หลักการจัดทำแผน

ควรประกอบด้วยหลักสำคัญดังนี้

1. ตั้งคณะกรรมการขึ้นมาจัดทำแผน ประกอบด้วยตัวแทนของฝ่ายต่างๆ ในสถานประกอบการ
2. ในแผนต้องกำหนดบุคคลรับผิดชอบ และพื้นที่ต้องรับผิดชอบอย่างชัดเจน
3. ภารกิจที่ต้องปฏิบัติในระยะเวลาเดียวกันจะต้องแยกปฏิบัติอย่าให้เป็นบุคคลเดียวกัน
4. หากสถานประกอบการของท่านทำงานเป็นกะต้องกำหนดผู้รับผิดชอบทุกกะอย่างต่อเนื่อง
5. แผนที่ต้องปฏิบัติขณะเกิดเหตุเพลิงไหม้ต้องชัดเจนไม่คลุมเครือเพราะจะเป็นช่วงเวลาที่ต้องการความรวดเร็วในการปฏิบัติและถูกต้องแม่นยำ หลายๆ คนอาจจะอยู่ในอาการตกใจ ซึ่งจะมีผลทำให้เกิดพฤติกรรมที่คาดไม่ถึงขึ้นได้ การฝึกซ้อมบ่อยๆ จะทำให้ผู้ปฏิบัติความมั่นใจและปฏิบัติได้ถูกต้องเมื่อเกิดเหตุการณ์ขึ้น

มาตรการป้องกันและระงับอัคคีภัย

วัตถุประสงค์

1. เพื่อเป็นการป้องกันการสูญเสียทั้งชีวิตและทรัพย์สินจากอัคคีภัย
2. เพื่อสร้างความมั่นใจในเรื่องความปลอดภัยต่อพนักงานกรณีเกิดเหตุเพลิงไหม้
3. เพื่อลดอัตราการเสี่ยงต่อการเกิดเหตุอัคคีภัย
4. เพื่อสร้างทัศนคติที่ดีต่อพนักงานในสถานประกอบการ

เพื่อให้ชีวิตและทรัพย์สินทั้งหมดในสถานประกอบการมีความปลอดภัยจากอัคคีภัย ควรได้มีการกำหนดมาตรการการป้องกันและระงับอัคคีภัย ดังนี้

1. จัดให้มีระเบียบป้องกันและระงับอัคคีภัย ทั้งด้านการจัดอุปกรณ์ดับเพลิง การเก็บรักษาวัสดุไวไฟและวัตถุระเบิด การกำจัดของเสียที่ติดไฟง่าย การป้องกันฟ้าผ่า การติดตั้งระบบสัญญาณแจ้งเหตุเพลิงไหม้ การจัดทำทางหนีไฟ รวมถึงการก่อสร้างอาคารที่มีระบบป้องกันอัคคีภัย
2. จัดให้มีแผนป้องกันและระงับอัคคีภัย ทั้งในด้านการตรวจตรา การอบรม การรณรงค์ป้องกันอัคคีภัยการดับเพลิง การอพยพหนีไฟ การบรรเทาทุกข์ และการปฏิบัติฟื้นฟูเมื่อเกิดอัคคีภัยขึ้นแล้ว
3. จัดให้มีช่องทางผ่านสู่ทางออกตามมาตรฐานที่กฎหมายกำหนด
4. สำหรับบริเวณที่มีเครื่องจักรติดตั้งอยู่ หรือมีกองวัสดุสิ่งของ หรือผนัง หรือสิ่งอื่นนั้นต้องจัดให้มีช่องทางผ่านสู่ทางออก ซึ่งมีความกว้างตามมาตรฐานกฎหมายกำหนด

5. จัดให้มีทางออกทุกส่วนงาน อย่างน้อยสองทางที่สามารถอพยพพนักงานทั้งหมดออกจากบริเวณที่ทำงาน โดยออกสู่ทางออกสุดท้ายได้ภายในเวลาไม่เกินห้านาทีอย่างปลอดภัย
6. ทางออกสุดท้าย ซึ่งเป็นทางที่ไปสู่บริเวณที่ปลอดภัย เช่น ถนน สนาม ฯลฯ
7. ประตูที่ใช้ในเส้นทางหนีไฟได้ติดตั้งในจุดที่เห็นชัดเจนโดยไม่มีสิ่งกีดขวาง
8. ประตูที่ใช้ในเส้นทางหนีไฟเป็นชนิดที่เปิดเข้า ออกได้ทั้งนี้ชนิดหนึ่งด้านและสองด้าน
9. ประตูที่ใช้ในเส้นทางหนีไฟเป็นประตูที่เปิดออกภายนอก โดยไม่มีการผูกปิดหรือล่ามโซ่ในขณะปฏิบัติงาน
10. จัดวัตถุที่เมื่อรวมกันแล้วจะเกิดการลุกไหม้ โดยแยกเก็บมิให้มีการปะปนกัน
11. จัดให้มีเส้นทางหนีไฟที่ปราศจากจุดที่พนักงานทำงาน ในแต่ละหน่วยงานไปสู่สถานที่ปลอดภัย
12. จัดให้มีอุปกรณ์ดับเพลิงแบบมือถือ และระบบน้ำดับเพลิงพร้อมอุปกรณ์ประกอบ
13. จัดเตรียมน้ำสำรองไว้ใช้ในการดับเพลิง
14. ข้อต่อสายส่งน้ำดับเพลิงเข้าอาคาร และภายในอาคารเป็นแบบเดียวกัน หรือขนาดเท่ากันกับที่ใช้ในหน่วยดับเพลิงของทางราชการ
15. สายส่งน้ำดับเพลิงมีความยาว หรือต่อกันได้ความยาวที่เพียงพอจะควบคุมบริเวณที่เกิดเพลิงได้
16. ระบบการส่งน้ำ ที่เก็บกักน้ำ ป้อนน้ำ และการติดตั้ง ได้รับการตรวจสอบและรับรองจากวิศวกรโยธาและมีการป้องกันไม่ให้เกิดความเสียหายเมื่อเกิดเพลิงไหม้
17. จัดให้มีเครื่องดับเพลิงแบบมือถือที่ใช้สารเคมีเพลิงชนิดคาร์บอนไดออกไซด์ หรือฮาลอน หรือผงเคมีแห้ง หรือสารเคมีดับเพลิงที่สามารถดับเพลิงประเภท เอ บี ซี และ ดี
18. มีการซ่อมบำรุง และตรวจตราให้มีสารเคมีที่ใช้ในการดับเพลิงตามปริมาณที่กำหนดตามชนิดของเครื่องดับเพลิงแบบมือถือ
19. จัดให้มีการตรวจสอบสภาพของเครื่องดับเพลิงไม่น้อยกว่าหกเดือนต่อหนึ่งครั้ง
20. จัดให้มีการตรวจสอบการติดตั้งให้อยู่ในสภาพที่ดีอยู่เสมอ
21. จัดติดตั้งอุปกรณ์ดับเพลิงในที่เห็นได้ชัดเจน และสามารถหยิบใช้งานได้สะดวกโดยไม่มีสิ่งกีดขวาง
22. ให้มีการดูแลรักษาอุปกรณ์ดับเพลิง และการตรวจสอบให้อยู่ในสภาพที่ใช้งานได้อย่างน้อยเดือนละหนึ่งครั้ง หรือตามระยะเวลาที่ผู้ผลิตอุปกรณ์นั้นกำหนด
23. จัดให้พนักงานเข้ารับการฝึกอบรมการดับเพลิงขั้นต้นจากหน่วยงานที่ทางราชการกำหนดหรือยอมรับ
24. จัดให้พนักงานที่ทำหน้าที่ดับเพลิงโดยเฉพาะอยู่ตลอดเวลาที่มีการทำงาน
25. จัดให้มีอุปกรณ์ป้องกันอันตรายส่วนบุคคลที่ใช้ในการดับเพลิง และการฝึกซ้อมดับเพลิงโดยเฉพาะ เช่น เสื้อผ้า รองเท้า ถุงมือ หมวก หน้ากากป้องกันความร้อนหรือควันพิษ เป็นต้น ไว้เพื่อให้พนักงานใช้งานการดับเพลิง
26. ป้องกันอัคคีภัยที่เกิดจากการแผ่รังสี การนำหรือการพาความร้อนจากแหล่งกำเนิดความร้อนสูงไปสู่วัสดุที่ติดไฟง่าย เช่น จัดทำฉนวนหุ้มหรือปิดกัน
27. การป้องกันอัคคีภัยจากการทำงานที่เกิดการเสียดสีเสียดทานของเครื่องจักรเครื่องมือที่เกิดประกายไฟหรือความร้อนสูงที่อาจทำให้เกิดการลุกไหม้ เช่น การซ่อมบำรุง หรือหยุดพักการใช้งาน

28. มีการจัดแยกเก็บวัตถุไวไฟ หรือวัตถุระเบิดรวมตลอดถึงวัตถุที่เมื่ออยู่รวมกันแล้วจะเกิดปฏิกิริยา หรือ การหมักหมมทำให้กลายเป็นวัตถุไวไฟ หรือ วัตถุระเบิดมิให้ปะปนกัน และเก็บในห้องที่มีผนังทนไฟ และประตูทนไฟที่ปิดได้เอง และปิดกุญแจทุกครั้งเมื่อไม่มีการปฏิบัติงานในห้องนี้แล้ว
29. วัตถุที่ไวต่อการทำปฏิกิริยาแล้วเกิดการลุกได้นั้น ได้มีการจัดแยกเก็บไว้ต่างหาก โดยอยู่ห่างจากอาคารและวัตถุติดไฟในระยะที่ปลอดภัย
30. ควบคุมมิให้เกิดการรั่วไหลหรือการระเหยของวัตถุไวไฟ หรือวัตถุระเบิดที่จะเป็นสาเหตุให้เกิดการติดไฟ
31. มีการจัดทำป้าย **“ห้ามสูบบุหรี่”** บริเวณห้องเก็บวัตถุไวไฟ
32. จัดให้มีการกำจัดของเสียโดยการเผาในเตาที่ออกแบบสำหรับการเผาโดยเฉพาะ ในที่โล่งแจ้ง โดยห่างจากที่พนักงานทำงานในระยะที่ปลอดภัย
33. จัดให้มีสายล่อฟ้า เพื่อป้องกันอันตรายจากฟ้าผ่า
34. จัดให้มีระบบสัญญาณแจ้งเหตุเพลิงไหม้ชนิดแปลงเสียง ให้พนักงานที่ทำงานอยู่ภายในอาคารได้ยินทั่วถึง
35. มีการทดสอบประสิทธิภาพในการทำงานของระบบสัญญาณแจ้งเหตุเพลิงไหม้อย่างน้อยเดือนละหนึ่งครั้ง
36. จัดให้มีกลุ่มพนักงานเพื่อทำหน้าที่เกี่ยวกับการป้องกันและระงับอัคคีภัย และมีผู้อำนวยการป้องกันและระงับอัคคีภัยเป็นผู้อำนวยการในการดำเนินงานทั้งระบบประจำอยู่ตลอดเวลา
37. จัดให้ผู้มีหน้าที่เกี่ยวกับการป้องกันและระงับอัคคีภัยเข้ารับการฝึกอบรมเกี่ยวกับการป้องกันและระงับอัคคีภัย การใช้อุปกรณ์ต่างๆ ในการดับเพลิง การปฐมพยาบาล และการช่วยเหลือกรณีฉุกเฉิน
38. จัดให้มีการฝึกซ้อมอพยพพนักงานออกจากอาคารไปตามเส้นทางหนีไฟ
39. จัดให้มีการฝึกซ้อมดับเพลิง และฝึกซ้อมหนีไฟอย่างน้อยปีละหนึ่งครั้ง

แผนป้องกันอัคคีภัย

อุบัติเหตุต่างๆ สามารถเกิดขึ้นได้ตลอดเวลา โดยที่บางครั้งเราอาจไม่ทันรู้ตัวซึ่งอาจเกิดจากธรรมชาติหรือเกิดจากการกระทำที่มีมูลเหตุจากความประมาท ดังในกรณีของอัคคีภัยนั้นสามารถเกิดขึ้นได้ตลอดเวลาและหากไม่ได้รับการดูแล ตรวจสอบเอาใจใส่ให้ความสำคัญ โดยเฉพาะกับองค์กรที่มีการเรียกว่า **“ก่อสร้าง”** ซึ่งมักจะเป็นแหล่งกำเนิดหรือบ่อเกิดของอุบัติเหตุภัยนั้นๆ ได้ เนื่องจากเป็นจุดรวมพลังงานหลายๆ ประเภทอยู่ในระบบของการผลิต รวมทั้งยังเป็นการรวมบุคลากรจำนวนมากที่เกี่ยวข้องกับเครื่องจักรอุปกรณ์ต่างๆ หลากหลายชนิด ซึ่งสิ่งเหล่านี้ล้วนแต่เป็นปัจจัยสำคัญที่อาจก่อให้เกิดอุบัติเหตุภัยชนิดที่เรียกว่า **“อัคคีภัย”** ได้

ดังนั้น เพื่อให้เกิดความปลอดภัยขึ้นทั้งชีวิตและทรัพย์สินทั้งหมดที่มีอยู่ จึงควรจัดทำแผนป้องกันอัคคีภัยขึ้น

หน้าที่ของผู้รับผิดชอบในสถานประกอบการในการป้องกันอัคคีภัย

1. ฝ่ายบริหาร

- 1.1 การจัดตั้งโครงการก่อสร้าง ระบบ และเทคโนโลยีใหม่ๆ ให้คำนึงถึงการเกิดอัคคีภัย
- 1.2 กำหนดพื้นที่ ควบคุมกระบวนการผลิต เครื่องมือ เครื่องจักรที่อาจเกิดอัคคีภัย
- 1.3 กำหนดมาตรฐานการปฏิบัติงานให้ปลอดภัยจากอัคคีภัย
- 1.4 ควบคุมการใช้ไฟ การก่อเกิดไฟ เปลวไฟ ประกายไฟ ไฟฟ้า ความร้อนไฟฟ้าสถิต หรือวิธีการทำงานอื่นใดที่ทำให้เกิดอัคคีภัย เช่น การเชื่อม การตัด การขัด ท่อร้อนต่างๆ ตลอดจนการขนย้าย ขนส่ง เคลื่อนย้ายสารไวไฟผู้นุญาตให้มีการทำงานดังกล่าวต้องเป็นผู้จัดการโรงงานหรือผู้ส่งได้รับมอบหมาย
- 1.5 มอบหมายให้มีคณะกรรมการความปลอดภัยและเจ้าหน้าที่ความปลอดภัยกำหนดแผน และการดำเนินการป้องกันและระงับอัคคีภัย เช่น การฝึกอบรม การตรวจสอบ และการปรับปรุงของงาน เป็นต้น
- 1.6 ติดตามตรวจสอบกิจกรรมต่างๆ ที่เกี่ยวกับการป้องกันอัคคีภัย
- 1.7 วางแผนระยะยาวเกี่ยวกับการป้องกันอัคคีภัย เช่น ในเรื่องการติดตั้งระบบตรวจสอบสารไวไฟหรือควันไฟ ระบบสัญญาณเตือนภัย ระบบดับเพลิงอัตโนมัติในจุดที่มีสารไวไฟหรือสารติดไฟได้ง่าย
- 1.8 กำหนดระเบียบและการควบคุมผู้รับเหมาหรือบุคคลภายนอกที่ปฏิบัติงานเกี่ยวกับการก่อเกิดไฟต่างๆ

2. หน้าที่ของพนักงานเกี่ยวกับการป้องกันอัคคีภัย

2.1 พนักงานทุกคนต้องปฏิบัติตามกฎแห่งความปลอดภัยในการทำงานดังนี้

- 1) ห้ามก่อไฟในบริเวณที่หวงห้ามหรือในบริเวณโรงงานก่อนได้รับอนุญาตจากผู้มีหน้าที่รับผิดชอบ
- 2) ห้ามสูบบุหรี่ในบริเวณที่มีป้าย “อันตรายจากสารไวไฟหรือวัตถุระเบิด” หรือ “บริเวณที่ห้ามสูบบุหรี่” นอกจากสถานที่จัดไว้เท่านั้น
- 3) ห้ามทำการซ่อมแซมเครื่องจักรเครื่องมือในบริเวณที่มีสารไวไฟหรือวัสดุติดไฟได้ง่ายโดยพลการก่อนที่ช่างซ่อมและเจ้าหน้าที่ความปลอดภัยจะร่วมกันจำทำใบแจ้งซ่อมตามขั้นตอนและวิธีการที่กำหนด

2.2 การควบคุมพื้นที่ที่มีสารไวไฟหรือวัสดุติดไฟได้ง่าย

การนำไฟมาใช้หรือก่อให้เกิดไฟในพื้นที่ใดๆ ต้องห่างจากบริเวณที่มีสารไวไฟหรือวัสดุติดไฟได้ง่ายอย่างน้อยในรัศมี 10 เมตร กรณีที่ไม่อาจทำให้ต้องทำการป้องกันสารไวไฟหรือวัสดุติดไฟได้ง่ายอย่างปลอดภัยภายใต้การควบคุมของเจ้าหน้าที่ความปลอดภัย

2.3 การป้องกันสถานที่ทำงานและวิธีการที่เสี่ยงไฟ

- 1) การป้องกันการรั่วไหลของเชื้อเพลิงและสารไวไฟต่างๆ
 - พนักงานที่พบเห็นภาชนะที่ใส่สารไวไฟหรือเชื้อเพลิงต่างๆ อยู่ในสภาพที่ชำรุด หรืออาจเกิดการรั่วไหล ให้รีบรายงานผู้มีหน้าที่รับผิดชอบและกรณีพบว่าภาชนะที่รั่วไหลนั้นอาจก่อให้เกิดอันตรายร้ายแรงหากไม่แก้ไขให้รีบทำการแก้ไขและ/หรือรายงานผู้มีหน้าที่รับผิดชอบแก้ไขทันที
- 2) การกำจัดขยะหรือเศษวัสดุที่ติดไฟได้ง่าย
 - ขยะหรือเศษวัสดุที่ติดไฟได้ง่าย พนักงานจะต้องเก็บรวบรวมไว้ในภาชนะที่ไม่ติดไฟได้ง่าย และห้ามนำออกจากบริเวณที่ทำงานไปเก็บไว้ในสถานที่ปลอดภัยอย่างน้อยวันละ 1 ครั้งต่อกะ
- 3) เสื้อผ้าที่เปียกเปื้อนด้วยสารไวไฟ
 - เสื้อผ้าที่เปียกเปื้อนด้วยสารไวไฟ พนักงานจะต้องเปลี่ยนเสื้อผ้านั้นทันที
- 4) การป้องกันอัคคีภัยจากยานพาหนะ
 - พนักงานที่ใช้ยานพาหนะขนถ่ายสิ่งของในบริเวณที่มีสารไวไฟ ถึงแก๊สจะต้องระมัดระวังการชน การกระแทก หรือการก่อให้เกิดอัคคีภัย
- 5) การป้องกันอันตรายจากไฟฟ้า

- สายไฟ หลอดไฟ สวิตช์มอเตอร์ไฟฟ้า พัดลม เครื่องมือเครื่องจักรที่ใช้ไฟฟ้าที่มี หรือใช้อยู่ในบริเวณสารไวไฟหรือวัสดุติดไฟได้ง่าย จะต้องตรวจตราเป็นประจำ ในเรื่องสภาพที่ชำรุด การต่อไฟ ปลั๊กไฟ การต่อสายดิน หรือกรณีอื่นใดที่อาจเป็น สาเหตุของอัคคีภัย

3. หน้าที่ของเจ้าหน้าที่ความปลอดภัย

- 3.1 กำหนดเขตพื้นที่เสี่ยงต่อการเกิดเพลิงไหม้
- 3.2 ตรวจสอบสถานที่ล่อแหลมต่อการเกิดอัคคีภัยเป็นประจำ
- 3.3 กำหนดรายละเอียดของแผนป้องกันและระงับอัคคีภัย ตลอดจนจัดให้มีการอบรมและฝึกปฏิบัติเป็นระยะๆ
- 3.4 จัดหา ซ่อมบำรุง และตรวจสอบเครื่องดับเพลิงและอุปกรณ์ดับเพลิงให้อยู่ในสภาพที่พร้อมต่อการใช้งานได้ตลอดเวลา
- 3.5 ควบคุมการทำงานของผู้รับเหมาหรือบุคคลภายนอกในเรื่องที่เกี่ยวกับอัคคีภัย
- 3.6 ออกใบอนุญาตการทำงานในพื้นที่ควบคุมอัคคีภัย

4. หน้าที่ยาม

- 4.1 ตรวจตราไม่ให้บุคคลภายนอกหรือผู้รับส่งสินค้าเข้าไปในโรงการก่อสร้างหรือสถานที่เสี่ยงต่อการเกิดเพลิงไหม้
- 4.2 ระมัดระวังการก่อวินาศภัยบริเวณเก็บวัตถุดิบหรือบริเวณที่เสี่ยงต่อการเกิดเพลิงไหม้
- 4.3 เมื่อพบเห็นสิ่งทีอาจก่อให้เกิดเพลิงไหม้ได้ ให้รีบรายงานต่อผู้ที่เกี่ยวข้อง

แผนป้องกันและระงับอัคคีภัย ประกอบด้วย



1. แผนการตรวจตรา

เป็นแผนการสำรวจความเสี่ยงและตรวจตราเพื่อเฝ้าระวังป้องกันและขจัดต้นเหตุของการเกิดเพลิงไหม้ ก่อนจัดทำแผนควรมีข้อมูลต่างๆ ดังต่อไปนี้ เชื้อเพลิง สารเคมี สารไวไฟ ระบบไฟฟ้าจุดที่มีโอกาสเสี่ยง ต่อการเกิดเพลิงไหม้ และต้องมีการบันทึกข้อมูลเกี่ยวกับ คุณสมบัติลักษณะการลุกไหม้ ปริมาณของสารอันตราย ที่มีอยู่สูง ชนิดของสารดับเพลิงและปริมาณที่ต้องใช้เพื่อประกอบการวางแผน

การตรวจตรา ควรมีการกำหนดบุคคลพื้นที่ที่ได้รับผิดชอบ หัวข้อและจุดที่ต้องตรวจระยะเวลา ความถี่ ผู้ตรวจสอบรายงาน การส่งผลรายงาน การแจ้งข้อบกพร่องในการตรวจตราที่ชัดเจน

หัวข้อที่ควรตรวจตรา เช่น

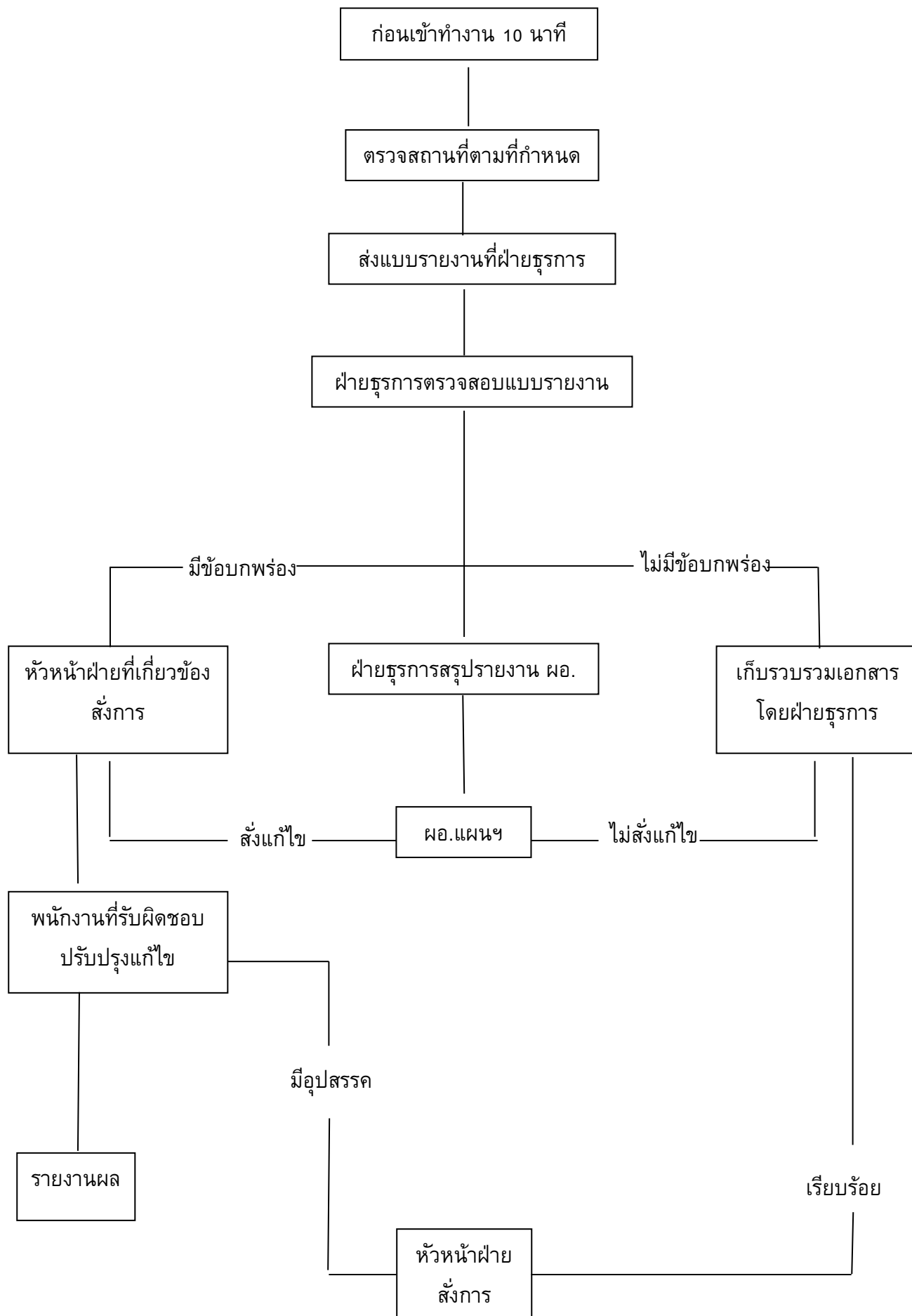
- จุดที่เสี่ยงต่อการเกิดเหตุเพลิงไหม้
- การใช้ และการเก็บวัตถุไวไฟ
- ของเสียติดไฟง่าย
- เชื้อเพลิง
- แหล่งความร้อนต่างๆ
- อุปกรณ์ดับเพลิง
- ทางหนีไฟ

เอกสารแนบท้าย

1. แผนผังอุปกรณ์ดับเพลิง
2. แผนผังจุดรวมพล และ เส้นทางหนีไฟ

แผนผังการตรวจตรา โครงการก่อสร้างหมอชิต คอมเพล็กซ์

แผนผังขั้นตอนการปฏิบัติงาน



แผนการตรวจตรา

บริษัท สยาม มัลติ คอน จำกัด โครงการแอสปาย อ่อนนุช สเตชั่น

ที่	หัวข้อ	สถานที่	วิธีการ	ผู้ปฏิบัติ	วันที่ดำเนินการ	ติดตาม ผล	ประเมินผล
1	การควบคุมพื้นที่อันตราย		ตรวจสอบแบบ ตรวจ		ทุกวัน	Safety	คปอ.
2	การควบคุมผู้มาติดต่อผู้รับเหมา	- การขออนุมัติเข้า เข้าทำงานในพื้นที่ -การเข้า-ออกผู้มาติดต่อ	กรอกแบบฟอร์มขอ เข้าทำงาน.	ผู้จัดการทั่วไป หรือผู้แทน	ทุกครั้งที่มีการ เข้าทำงาน	Safety	คปอ.
3	การควบคุมอาคาร	พื้นที่ทั้งหมดของโครงการ	ตรวจสอบสภาพพร้อม ใช้	คปอ.	มีการก่อสร้าง เพิ่มเติม	คปอ.	คปอ.
4	เครื่องมือและอุปกรณ์ ดับเพลิง	พื้นที่ทั้งหมดของโครงการ	ตรวจสอบสภาพพร้อม ใช้	Safety หรือช่าง	ทุกเดือน ทุก 6 เดือน	Safety	Safety
5	ทางหนีไฟ	พื้นที่ทั้งหมดของโครงการ	แบ่งเป็น ZONE	พนักงาน	ทุกวัน	จป.	จป.
6	การป้องกันการติดต่อ ลูกลาม	พื้นที่ทั้งหมดของโครงการ	เดินสำรวจ	จป. คปอ. หัวหน้างาน	ทุกเดือน	จป.	คปอ.
7	การควบคุมวัสดุไวไฟ	พื้นที่ทั้งหมดของโครงการ	จัดหาที่เก็บ	คปอ.	ทุกเดือน	คปอ.	คปอ.
9	การซ้อมดับเพลิง และอพยพ	พื้นที่ทั้งหมดของโครงการ	อบรม และฝึกซ้อม	พนักงาน ทุกคน	1 ครั้งต่อปี.	จป.	จป.
10	ตรวจการทำงานของ ผู้รับเหมา	พื้นที่ทั้งหมดของโครงการ	ตามแบบอนุญาต ทำงาน	รปภ. จป.	ทุกครั้งที่มีการ เข้าทำงาน	จป.	จป.
12	ทางออกฉุกเฉิน	พื้นที่ทั้งหมดของโครงการ	ตรวจสอบสภาพพร้อม ใช้	จป. ช่างเทคนิค	ทุกเดือน	จป.	จป.

2.แผนการอบรม

เป็นการอบรมให้ความรู้กับพนักงานทั้งในเชิงป้องกันและการปฏิบัติเมื่อเกิดเหตุ ซึ่งการเกิดอัคคีภัยในสถานประกอบการย่อมนำมาซึ่งความสูญเสียต่อธุรกิจการค้าทั้งทางตรงและทางอ้อม ไม่ว่าจะเป็นทรัพย์สินเสียหาย การผลิต การบริหารหยุดชะงัก เสียโอกาสการขาย หรืออาจถึงขั้นมีผู้ได้รับบาดเจ็บหรือเสียชีวิตดังนั้นในการป้องกันและลดความเสี่ยงต่อการเกิดอัคคีภัย จึงจำเป็นต้องจัดให้มีแผนอบรม โดยกำหนดผู้รับผิดชอบ ระยะเวลาดำเนินการ และงบประมาณให้ชัดเจน

หลักสูตรที่ต้องจัดทำในแผนการอบรม

1. กำหนดบุคคลผู้รับผิดชอบดำเนินการฝึกอบรม
2. กำหนดหลักสูตรเรื่อง หรือหัวข้อที่จะทำการฝึกอบรม ได้แก่
 - แผนป้องกันและระงับอัคคีภัย
 - การดับเพลิงขั้นต้น
 - การดับเพลิงขั้นสูง หรือขั้นก้าวหน้า
 - การใช้อุปกรณ์ดับเพลิงประเภทต่างๆ
 - การอพยพหนีไฟ
 - การปฐมพยาบาลและการช่วยชีวิต
3. เลือกวิธีการอบรม เช่น
 - การบรรยาย
 - การอภิปราย
4. กำหนดระยะเวลาที่ใช้ในการฝึกอบรม
5. กำหนดบุคคลที่จะเข้ารับการฝึกอบรม ให้เหมาะสมกับเรื่องหรือหัวข้อฝึกอบรม
6. มีการประเมินผลการอบรมทุกครั้ง

ตัวอย่าง

หลักสูตรการฝึกอบรม เรื่อง การดับเพลิงขั้นต้น

วัตถุประสงค์

เพื่อให้ผู้เข้ารับการฝึกอบรมมีความรู้ ความเข้าใจ เกี่ยวกับวิธีการดับเพลิงขั้นต้นและสามารถใช้ถังดับเพลิง รวมทั้งสายดับเพลิงและหัวฉีดดับเพลิงได้อย่างถูกต้องเหมาะสม

หัวข้อการฝึกอบรม

- ทฤษฎีการเกิดเพลิงไหม้
- การแบ่งประเภทของเพลิง
- การป้องกันแหล่งกำเนิดไฟ
- เครื่องมือดับเพลิง
- วิธีดับเพลิงประเภทต่างๆ

คุณสมบัติของผู้เข้ารับการฝึกอบรม

พนักงาน ผู้ปฏิบัติงานทุกคน

วิธีการฝึกอบรม

การบรรยายภาคทฤษฎี และการฝึกซ้อมภาคปฏิบัติ

จำนวนผู้เข้ารับการฝึกอบรม

50 คน / รุ่น

ระยะเวลาการฝึกอบรม

ใช้เวลา 1 วัน (ภาคทฤษฎี 3 ชั่วโมง ภาคปฏิบัติ 3 ชั่วโมง)

กำหนดการฝึกอบรม

งบประมาณ

XX,XXX บาท

ผู้รับผิดชอบ

เจ้าหน้าที่ความปลอดภัยในการทำงาน

แผนการอบรมเกี่ยวกับอัคคีภัย

ลำดับ	ผู้เข้าอบรม	หลักสูตร	วิทยากร	ระยะเวลาดำเนินการ	หมายเหตุ
1	พนักงานหัวหน้างาน พนักงานทุกคน	<ul style="list-style-type: none"> - หลักสูตรการดับเพลิงเบื้องต้นสำหรับลูกจ้าง 40% - การอบรมการใช้อุปกรณ์ต่างๆ ในการดับเพลิง - การฝึกซ้อมดับเพลิงและฝึกอพยพหนีไฟ 	<ul style="list-style-type: none"> - ศูนย์ป้องกันและบรรเทาสาธารณภัย 		<ul style="list-style-type: none"> - อบรมดับเพลิงขั้นต้น 40% ของลูกจ้าง - ฝึกซ้อมดับเพลิงและหนีไฟขั้นต้น
2	พนักงานหัวหน้างาน	<ul style="list-style-type: none"> - การปฐมพยาบาลเบื้องต้น 	<ul style="list-style-type: none"> -โรงพยาบาลส่งเสริมสุขภาพตำบล (สถานีอนามัยฯ) 		

3.แผนการรณรงค์ป้องกันอัคคีภัย

แผนการรณรงค์ป้องกันอัคคีภัยเป็นแผนเพื่อป้องกันการเกิดอัคคีภัยในสถานประกอบการ โดยเป็นการสร้างความสนใจ และส่งเสริมในเรื่องการป้องกันอัคคีภัยให้เกิดขึ้นในทุกระดับของพนักงานในแผนการรณรงค์ป้องกันอัคคีภัย

หลักการจัดทำแผนการรณรงค์ป้องกันอัคคีภัย

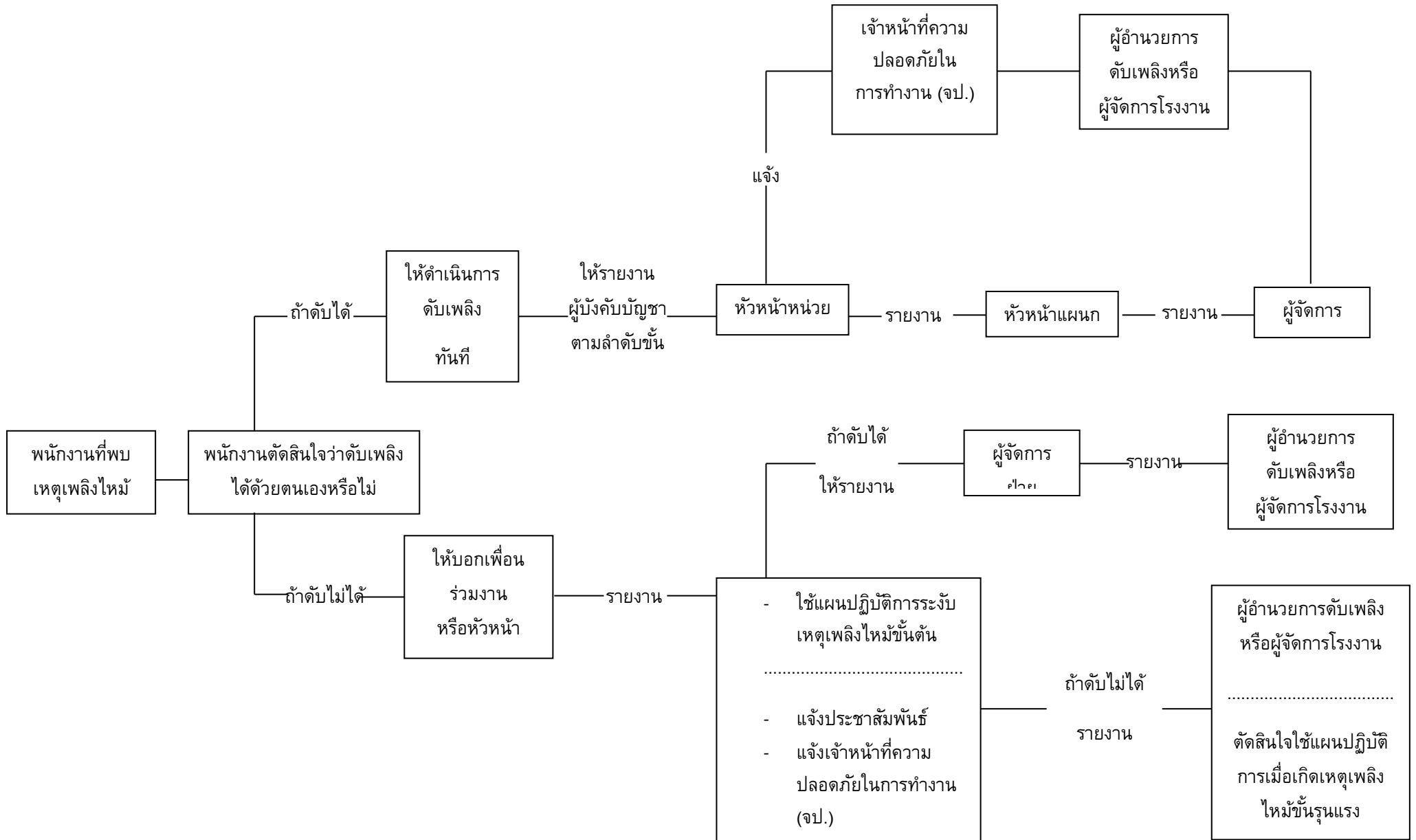
1. กำหนดบุคคลผู้รับผิดชอบในการจัดการรณรงค์
2. กำหนดเรื่อง หรือหัวข้อที่จะทำการรณรงค์ ได้แก่
 - องค์ประกอบของการเกิดเพลิงไหม้
 - การจัดเก็บวัสดุไวไฟ
 - การลดการสูบบุหรี่
 - ผลที่เกิดขึ้นจากอัคคีภัย
 - การทำความสะอาด
3. เลือกวิธีการหรือรูปแบบการรณรงค์ที่เหมาะสม เช่น
 - การประกวด
 - การจัดทำโปสเตอร์ และป้ายต่างๆ
 - การจัดนิทรรศการ
 - การใช้สื่อต่างๆ
4. กำหนดระยะเวลาที่ใช้ในการรณรงค์
5. กำหนดบุคคลหรือกลุ่มเป้าหมายที่ใช้ในการรณรงค์
6. ประเมินผลจากการรณรงค์ทุกครั้ง

แผนการรณรงค์สื่อสารให้ความรู้พนักงาน
บริษัท สยาม มัลติ คอน จำกัด

ลำดับที่	ชื่อกิจกรรมเพื่อรณรงค์ให้ความรู้	รายละเอียดการดำเนินงาน	สถานที่
1	จัดบอร์ด ติดโปสเตอร์ให้ความรู้เรื่องวิธีการอพยพหนีไฟ	- ติดโปสเตอร์แสดงรายละเอียดให้พนักงาน	- ในโครงการก่อสร้าง
2	ป้ายเพื่อความปลอดภัย	- มีป้ายแสดงสัญลักษณ์ทางออกฉุกเฉิน	- ทางออกฉุกเฉิน
		- แสดงแผนผังทางออกฉุกเฉินไว้บริเวณทางออกจุดต่างๆ	- ทางออกฉุกเฉิน,บันไดหนีไฟ
		- มีสัญลักษณ์และวิธีการใช้อุปกรณ์ระงับอัคคีภัยไว้ที่บริเวณถังดับเพลิง , ตู้สายดับเพลิง	- บริเวณที่มีอุปกรณ์ฉุกเฉินติดตั้งไว้
3	บริเวณที่สูบบุหรี่	- ติดป้ายเตือน , ป้ายห้ามบริเวณที่ไม่อนุญาตให้มีการสูบบุหรี่เพื่อจำกัดและป้องกันอัคคีภัย - จัดสถานที่ไว้สำหรับพนักงานที่สูบบุหรี่	- บริเวณจุดต่างๆในโครงการ
4	กฎระเบียบสำหรับผู้เข้ามาติดต่อในโครงการ	- มีระเบียบแจกจ่ายให้กับพนักงานที่ขับรถเข้ามาในบริษัทเพื่อความปลอดภัย - มีการอบรมให้กับผู้รับเหมา และกำหนดวิธีการทำงานที่เสี่ยงต่อการเกิดอัคคีภัย	- ป้อมหน้า รปภ. - ห้องประชุม
5	Safety talk	- Safety officer ทำการสื่อสารให้ความรู้แก่พนักงานในเรื่องกฎระเบียบและวิธีการปฏิบัติ	- หน้าแถวก่อนเริ่มงาน
6	Safety Campaign	- จัดทำบอร์ดนิทรรศการให้ความรู้กับพนักงานในเรื่องต่างๆ	- บริเวณ

แผนระงับอัคคีภัย

ลำดับขั้นตอนการปฏิบัติเมื่อพนักงานพบเหตุเพลิงไหม้



การกำหนดตัวบุคคลและหน้าที่เพื่อระงับเหตุเพลิงไหม้ขั้นต้น

โครงการก่อสร้าง หอมชิดคอมเพล็กซ์
แขวงจอมพล เขตจอมพล กทม.

หัวหน้าชุดดับเพลิงขั้นต้น

นายต้นตการ โอษฐ์ประไพ

091-557-9199

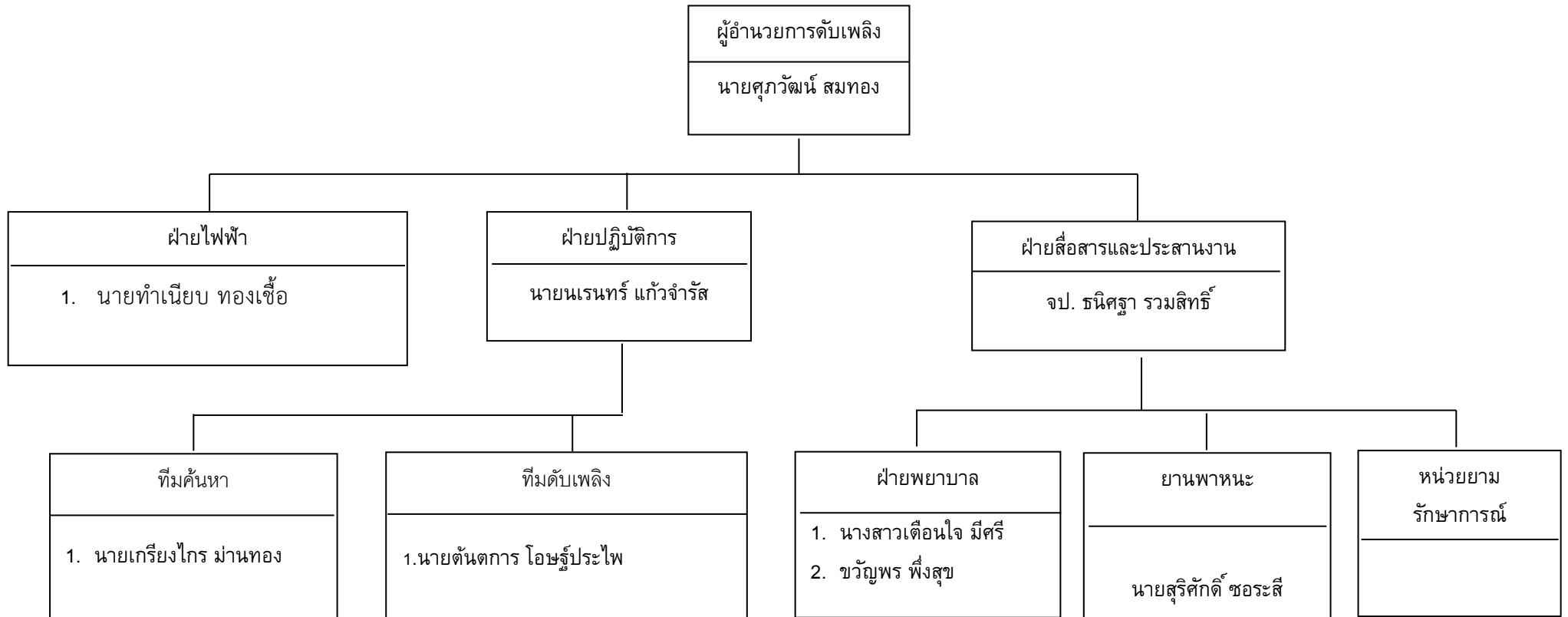
พนักงานควบคุมเครื่องจักรหรือ
ปฏิบัติการอื่นในขณะเกิดเพลิงไหม้

พนักงานผจญเพลิง

ผู้รับผิดชอบ 1. นายทำเนียบ ทองเชื้อ 092-225-2303

ผู้รับผิดชอบ 1. นายไชยวัฒน์ จันทะคุณ 061-823-5427
2. นายกันต์กวี แก้วจำรัส 091-845-6054

โครงสร้างหน่วยงานป้องกันระดับอัคคีภัยเมื่อเกิดเหตุเพลิงไหม้ขั้นรุนแรง



หมายเหตุ

1. การปฏิบัติตามแผนปฏิบัติการเต็มรูปแบบนี้จะใช้เมื่อเกิดเพลิงไหม้อย่างรุนแรง
2. การเกิดเพลิงไหม้ภายในพื้นที่ต่าง ๆ เพียงเล็กน้อย ให้หัวหน้าแผนกดำเนินการสั่งการดับเพลิงตามแผนการปฏิบัติการเมื่อเกิดเพลิงไหม้ขั้นต้น และโทรศัพท์แจ้งศูนย์รวมข่าว และสื่อสาร หรือผู้อำนวยการดับเพลิง หรือเจ้าหน้าที่ความปลอดภัย

หน้าที่ของผู้ปฏิบัติงานตามโครงการ

ผู้ปฏิบัติงาน	หน้าที่รับผิดชอบ
ผู้อำนวยการดับเพลิง	<p>ให้ปฏิบัติดังนี้</p> <ol style="list-style-type: none"> 1. รับฟังรายการต่างๆ เพื่อสั่งการการใช้แผนต่างๆ 2. ขอความช่วยเหลือจากหน่วยงานที่เกี่ยวข้อง 3. รายงานผลการเกิดเพลิงไหม้ต่อผู้บังคับบัญชาระดับสูงขึ้นไป 4. ให้ข่าวแก่สื่อมวลชน
ฝ่ายไฟฟ้า	<p>ให้ปฏิบัติดังนี้</p> <ol style="list-style-type: none"> 1. เมื่อเกิดเพลิงไหม้ให้รีบเข้าไปที่เกิดเหตุ เพื่อรับคำสั่งตัดไฟจากฝ่ายปฏิบัติการ 2. รับคำสั่งจากผู้อำนวยการดับเพลิง
ฝ่ายปฏิบัติการ	<p>หัวหน้าฝ่ายปฏิบัติการให้ถือปฏิบัติดังนี้</p> <ol style="list-style-type: none"> 1. เมื่อเกิดเพลิงไหม้ในพื้นที่ให้หัวหน้าฝ่ายปฏิบัติการชุดดับเพลิง <ol style="list-style-type: none"> 1.1 ทีมดับเพลิง <p>เมื่อเกิดเพลิงไหม้ในพื้นที่ตัวเองไม่ว่ามากหรือน้อยชุดปฏิบัติการชุดนี้จะแยกตัวออกจากการควบคุมเครื่องจักรออกทำการดับเพลิงโดยทันทีที่เกิดเพลิงไหม้ โดยไม่ต้องหยุดเครื่องและปฏิบัติการภายใต้คำสั่งของหัวหน้าฝ่ายปฏิบัติการในพื้นที่ในการปฏิบัติการหากจำเป็นต้องขอความช่วยเหลือจากหน่วยอื่นให้หัวหน้าฝ่ายปฏิบัติการสั่งดำเนินการ</p> 2. ทันทีที่ทราบเหตุเพลิงไหม้ในพื้นที่ของตัวเองให้แจ้งข่าวโทรศัพท์ถึงเจ้าหน้าที่ความปลอดภัยถึงผู้อำนวยการดับเพลิงและโทรศัพท์แจ้งศูนย์รวมข่าว 3.
ฝ่ายสื่อสารและประสานงาน	<p>ให้ปฏิบัติดังนี้</p> <ol style="list-style-type: none"> 1. คอยช่วยเหลือประสานงานระหว่างบุคคลที่เกี่ยวข้อง 2. รับคำสั่งจากผู้อำนวยการดับเพลิงและติดต่อผ่านศูนย์รวมข่าว 3. สั่งการแทนผู้อำนวยการดับเพลิงถ้าได้รับมอบหมาย

ผู้รับผิดชอบในตำแหน่งต่างๆ ตามแผนปฏิบัติการ

ตำแหน่ง	เวลาปกติ (วันธรรมดา) 08.00 – 17.00 น.	นอกเวลาปกติ (วันธรรมดา) 17.00 – 08.00 น.	วันหยุด 08.00 -24.00 – 08.00 น.
1.ผู้อำนวยการดับเพลิง 2.หัวหน้าฝ่ายอาคาร	- MD หรือผู้ ได้รับมอบหมาย -หัวหน้าฝ่ายอาคาร	- ผู้ที่ได้รับมอบหมาย/รปภ. - ผู้ที่ได้รับมอบหมาย/รปภ.	- ผู้ที่ได้รับมอบหมาย/รปภ. - ผู้ที่ได้รับมอบหมาย/รปภ.
3.หัวหน้าฝ่าย ปฏิบัติการ -ทีมดับเพลิง -ทีมค้นหา	- MD หรือผู้ได้รับ มอบหมาย -..... -.....	-..... -/รปภ. -...../รปภ.	-..... -...../รปภ. -...../รปภ.
4.หัวหน้าฝ่ายสื่อสาร และประสานงาน -ปฐมพยาบาล -เจ้าหน้าที่ ยานพาหนะ -เจ้าหน้าที่ศูนย์ รวมข่าวและสื่อสาร -เจ้าหน้าที่ติดต่อ ดับเพลิงจากพื้นที่อื่น	-Safety -ทีมปฐมพยาบาล -พนักงานขับรถ -Secretary -Secretary	-ผู้ที่ได้รับมอบหมาย/รปภ. -ทีมปฐมพยาบาล -พนักงานขับรถ -ผู้ที่ได้รับมอบหมาย/รปภ. -ผู้ที่ได้รับมอบหมาย/รปภ.	-ผู้ที่ได้รับมอบหมาย/รปภ. -ทีมปฐมพยาบาล -พนักงานขับรถ -ผู้ที่ได้รับมอบหมาย/รปภ. -ผู้ที่ได้รับมอบหมาย/รปภ.

2.2 แผนอพยพหนีไฟ

แผนอพยพหนีไฟนั้นกำหนดขึ้นเพื่อความปลอดภัยของชีวิตและทรัพย์สินของพนักงาน และของสถานประกอบการในขณะเกิดเหตุเพลิงไหม้

แผนอพยพหนีไฟที่กำหนดขึ้นนั้นมียกประกอบต่างๆ เช่น หน่วยตรวจสอบจำนวนพนักงาน, ผู้นำทางหนีไฟ, จุดนัดพบ, หน่วยช่วยชีวิต, และยานพาหนะ ฯลฯ ควรได้กำหนดผู้รับผิดชอบในแต่ละหน่วยงาน โดยตรงต่อผู้อำนวยการอพยพหนีไฟหรือผู้อำนวยการดับเพลิง ดังนี้

-ผู้อำนวยการอพยพหนีไฟหรือผู้อำนวยการดับเพลิง

ชื่อนายโชติดวง นิลทร

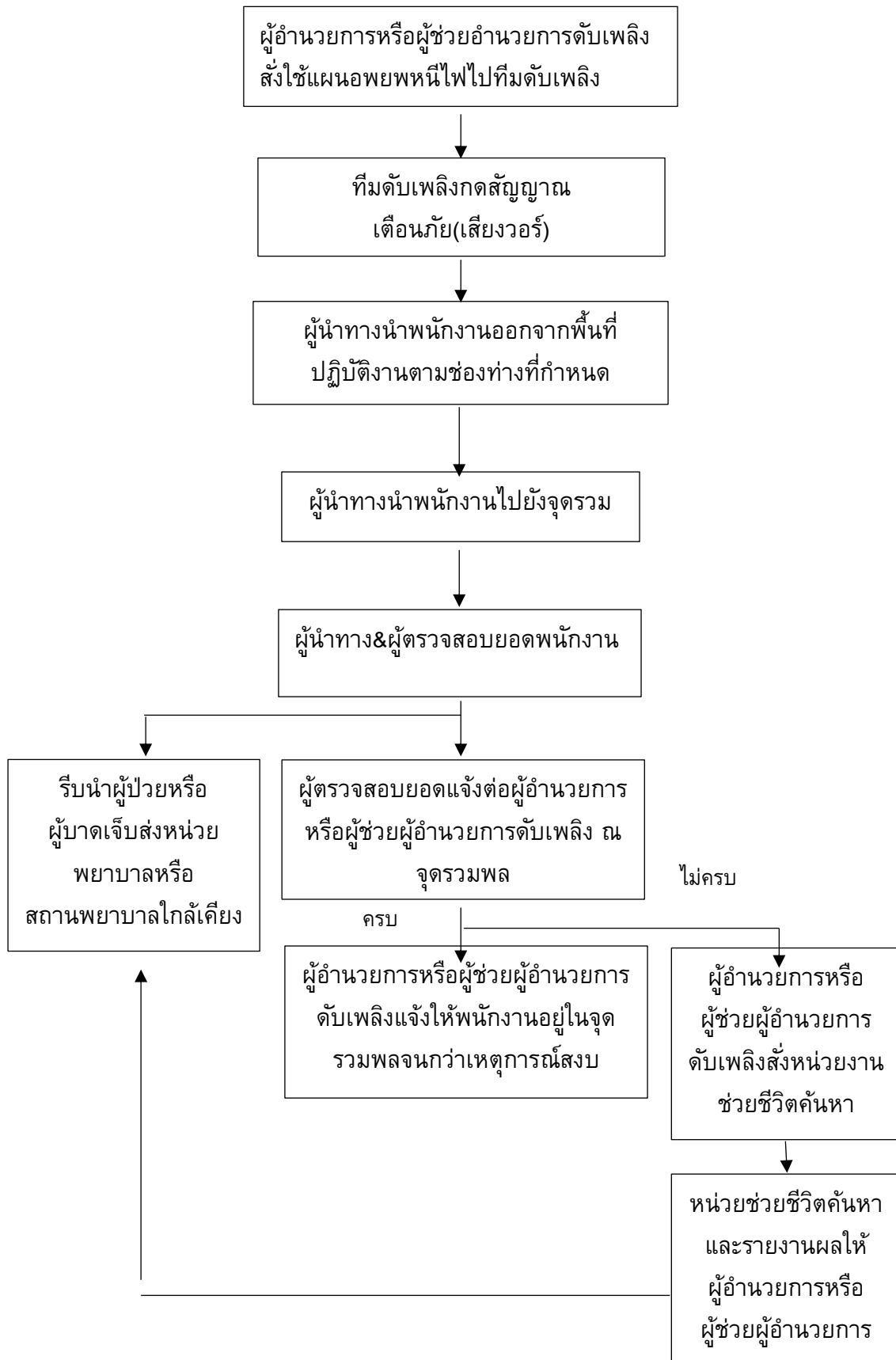
-ผู้ช่วยผู้อำนวยการอพยพหนีไฟหรือผู้ช่วยผู้อำนวยการดับเพลิง

ชื่อนายธีรพงษ์ พุฒภา

ในแผนดังกล่าวควรกำหนดให้มีการปฏิบัติดังนี้

1. ผู้นำทางหนีไฟ จะเป็นผู้นำพนักงานอพยพหนีไฟตามทางออกที่จัดไว้
2. จุดนัดพบหรือเรียกอีกอย่างว่า “จุดรวมพล” จะเป็นสถานที่ที่ปลอดภัยซึ่งพนักงานสามารถที่จะมารายงานตัวและทำการตรวจสอบนับจำนวนได้
3. หน่วยตรวจสอบจำนวนพนักงานที่หน้าที่ตรวจนับจำนวนพนักงานว่ามีการอพยพหนีไฟออกมาภายนอกบริเวณที่ปลอดภัยครบทุกคนหรือไม่ หากพบว่าพนักงานอพยพหนีไฟออกมาไม่ครบตามจำนวนจริง ซึ่งหมายถึงยังมีพนักงานติดอยู่ในพื้นที่ที่เกิดอัคคีภัย
4. หน่วยช่วยชีวิตและยานพาหนะ จะเข้าค้นหาและทำการช่วยชีวิตพนักงานที่ยังติดค้างอยู่ในอาคารหรือในพื้นที่ที่เกิดอัคคีภัย รวมถึงกรณีของพนักงานที่ออกมาอยู่ที่จุดรวมพลแล้วมีอาการเป็นลม ช็อคหมดสติหรือบาดเจ็บเป็นต้น หน่วยช่วยชีวิตและยานพาหนะจะทำการปฐมพยาบาลเบื้องต้นและติดต่อหน่วยยานพาหนะให้ในกรณีที่พยาบาลหรือแพทย์พิจารณาแล้วต้องนำส่งโรงพยาบาล

แผนอพยพหนีไฟ



3. แผนหลังเหตุเพลิงไหม้

1.1 แผนบรรเทาทุกข์

แผนบรรเทาทุกข์จะประกอบด้วยหัวข้อต่างๆ ดังนี้

1. การประสานงานกับหน่วยงานรัฐ
2. การสำรวจความเสียหาย
3. การรายงานตัวของเจ้าหน้าที่ทุกฝ่ายและกำหนดจุดนัดพบเพื่อรอคำสั่ง
4. การช่วยชีวิตและขุดค้นหาผู้เสียชีวิต
5. การเคลื่อนย้ายผู้ประสบภัยทรัพย์สินและผู้เสียชีวิต
6. การประเมินความเสียหาย ผลการปฏิบัติงานและรายงานสถานการณ์เพลิงไหม้
7. การช่วยเหลือสงเคราะห์ผู้ประสบภัย
8. การปรับปรุงแก้ไขปัญหาเฉพาะหน้าเพื่อให้ธุรกิจสามารถดำเนินการได้โดยเร็วที่สุด

การกำหนดหน้าที่รับผิดชอบของผู้ปฏิบัติการในแผนบรรเทาทุกข์

หน้าที่รับผิดชอบ	ผู้ปฏิบัติ
1.การประสานงานกับหน่วยงานรัฐ	นางสาวธนิตฐา รวมสิทธิ์
2.การสำรวจความเสียหาย	คุณจารุวรรณ ล้วนตัด
3.การรายงานตัวของเจ้าหน้าที่ทุกฝ่ายและกำหนดจุดนัดพบเพื่อรอคำสั่ง	นายศุภวัฒน์ สมทอง
4.การช่วยชีวิตและขุดค้นหาผู้เสียชีวิต	นายเกรียงไกร ม่านทอง
5.การเคลื่อนย้ายผู้ประสบภัยทรัพย์สินและผู้เสียชีวิต	นายเกรียงไกร ม่านทอง นายกันต์กวี แก้วจำรัส
6.การประเมินความเสียหาย ผลการปฏิบัติงานและรายงานสถานการณ์เพลิงไหม้	นายภัทรพล สุภิชะ
7.การช่วยเหลือสงเคราะห์ผู้ประสบภัย	นายศุภวัฒน์ สมทอง
8.การปรับปรุงแก้ไขปัญหาเฉพาะหน้าเพื่อให้ธุรกิจสามารถดำเนินการได้โดยเร็วที่สุด	นายศุภวัฒน์ สมทอง

6.16 เอกสารอบรมผู้ควบคุมบ้านจั่น

SMS

บริษัท เซฟตี้ แมชชีน เซอร์วิส จำกัด

SAFETY MACHINE SERVICE CO.,LTD.

Certificate No.SMS-Trn.-104-23

ขณะทำการอบรมได้ทำงานอยู่กับ

บริษัท แอส เอส เอส จำกัด



**Type : Mobile Crane Operator, Rigger, Signal person
and Lifting Operation Controller Course**

Valid to January 28, 2025

Contact officer : 08-6368-5082, 08-1824-7353

ให้หนังสือสำคัญนี้ไว้เพื่อแสดงว่า

นายเดื่อง ศรีมุงกุล

Mr.Krueang Srimugkun

เลขที่บัตรประชาชน 3 3402 00319 02 9

ได้ผ่านการอบรม

หลักสูตร ทบพทอนการทำงานเกี่ยวกับปั้นจั่น พ.ศ.๒๕๖๔ สำหรับ

ผู้บังคับปั้นจั่น ผู้ยึดเกาะวัสดุ ผู้ให้สัญญาณแก่ผู้บังคับปั้นจั่น

และผู้ควบคุมการใช้ปั้นจั่น ชนิดปั้นจั่นรอก

จำนวน 3 ชั่วโมง

วันที่อบรม 29 มกราคม 2566

หมดอายุวันที่ 28 มกราคม 2568



(วศ.สมศักดิ์ เพ็ชรเรือง) วิทยากร

วิศวกรสามัญเครื่องกล

เลขทะเบียน สก.2596

6.17 ระเบียบวาระการประชุมประจำสัปดาห์



โครงการ Aspire On-nut Station

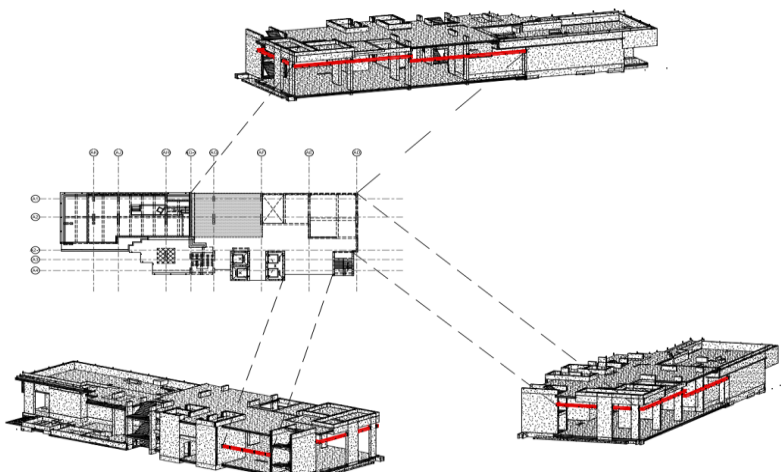
ระเบียบวาระการประชุม ครั้งที่ 11/67
วันพฤหัสบดี ที่ 21 มีนาคม 2567 เวลา 10:00 น.
ณ. ห้องประชุมโครงการ Aspire On-nut Station

- | | |
|-----------|---|
| วาระที่ 1 | เรื่องแจ้งเพื่อทราบ |
| วาระที่ 2 | เรื่องรับรองรายงานการประชุม ครั้งที่ 10/67 |
| วาระที่ 3 | เรื่องสืบเนื่อง |
| วาระที่ 4 | เรื่องงานสำรวจบ้านข้างเคียง |
| วาระที่ 5 | เรื่องความก้าวหน้างานก่อสร้าง และแผนงานในสัปดาห์ต่อไป |
| วาระที่ 6 | เรื่องงานด้านความปลอดภัยและชีวอนามัยในการทำงาน |
| วาระที่ 7 | แผนอนุมัติ Material และ Shop Drawing |
| วาระที่ 8 | ปัญหา/ อุปสรรค และวิธีแก้ไข |
| วาระที่ 9 | อื่นๆ |

โครงการ Aspire On-nut Station

[illegible]

โครงการ Aspire On-nut Station

วาระ	รายละเอียด	ผู้รับผิดชอบ	กำหนดการ	สถานะ																																																																																																																																																																																																			
	<div><table><tr><th colspan="7">Mockup ห้องพัก Type C1,A2,B1,B3,BR,B3 ชั้น 2</th></tr><tr><th rowspan="2">No.</th><th rowspan="2">Sequence</th><th colspan="2">Plan</th><th colspan="2">Actual</th><th rowspan="2">Progress</th><th rowspan="2">REMARK</th></tr><tr><th>Start</th><th>Finish</th><th>Start</th><th>Finish</th></tr><tr><td>1</td><td>ปูกระเบื้องห้องน้ำ</td><td>5 ม.ค. 67</td><td>12 ม.ค. 67</td><td>17 ม.ค. 67</td><td>24 ม.ค. 67</td><td>100%</td><td></td></tr><tr><td>2</td><td>ปูกระเบื้องชุดครัว</td><td>13 ม.ค. 67</td><td>20 ม.ค. 67</td><td>22 ม.ค. 67</td><td>24 ม.ค. 67</td><td>100%</td><td></td></tr><tr><td>3</td><td>ติดตั้ง Glass บันได + บานระเบียง</td><td>21 ม.ค. 67</td><td>24 ม.ค. 67</td><td>25 ม.ค. 67</td><td>21 ก.พ. 67</td><td>100%</td><td></td></tr><tr><td>4</td><td>ปูกระเบื้องระเบียง</td><td>13 ม.ค. 67</td><td>20 ม.ค. 67</td><td>26 ม.ค. 67</td><td>29 ม.ค. 67</td><td>100%</td><td></td></tr><tr><td>5</td><td>สีห้องพัก</td><td>24 ม.ค. 67</td><td>4 ก.พ. 67</td><td>24 ม.ค. 67</td><td>5 ก.พ. 67</td><td>100%</td><td></td></tr><tr><td>5.1</td><td>ติดตั้งโคมไฟ</td><td>24 ม.ค. 67</td><td>25 ม.ค. 67</td><td>24 ม.ค. 67</td><td>25 ม.ค. 67</td><td>100%</td><td></td></tr><tr><td>5.2</td><td>ตรวจ QA ก่อนปิดไฟ</td><td>29 ม.ค. 67</td><td>31 ม.ค. 67</td><td>2 ก.พ. 67</td><td>2 ก.พ. 67</td><td>100%</td><td></td></tr><tr><td>5.3</td><td>ปิดทึบช่องพัก</td><td>31 ม.ค. 67</td><td>2 ก.พ. 67</td><td>3 ก.พ. 67</td><td>5 ก.พ. 67</td><td>100%</td><td></td></tr><tr><td>6</td><td>ติดตั้งฟรอนต์ตู้เย็นในห้อง</td><td>4 ก.พ. 67</td><td>7 ก.พ. 67</td><td>6 ก.พ. 67</td><td>12 ก.พ. 67</td><td>100%</td><td></td></tr><tr><td>7</td><td>ติดตั้งบานประตู</td><td>4 ก.พ. 67</td><td>7 ก.พ. 67</td><td>4 ก.พ. 67</td><td>7 ก.พ. 67</td><td>100%</td><td></td></tr><tr><td></td><td>WD1</td><td>4 ก.พ. 67</td><td>7 ก.พ. 67</td><td>4 ก.พ. 67</td><td>7 ก.พ. 67</td><td>100%</td><td></td></tr><tr><td></td><td>WD2,WD3</td><td>4 ก.พ. 67</td><td>7 ก.พ. 67</td><td>4 ก.พ. 67</td><td>7 ก.พ. 67</td><td>100%</td><td></td></tr><tr><td>8</td><td>ทาสีผนังห้องพัก</td><td>5 ก.พ. 67</td><td>11 ก.พ. 67</td><td>6 ก.พ. 67</td><td>11 ก.พ. 67</td><td>100%</td><td></td></tr><tr><td>9</td><td>ติดตั้งแอร์ + ติดตั้งอุปกรณ์ประกอบ (TET)</td><td>7 ก.พ. 67</td><td>10 ก.พ. 67</td><td>7 ก.พ. 67</td><td>10 ก.พ. 67</td><td>95%</td><td>เหลือติดตั้งผนังห้อง 6 ห้อง</td></tr><tr><td>10</td><td>ติดตั้งสุขภัณฑ์ภายในห้องน้ำ , Shower Screen , ตู้กระจายเสียงตู้ได้อ่าง</td><td>8 ก.พ. 67</td><td>12 ก.พ. 67</td><td>8 ก.พ. 67</td><td>21 ก.พ. 67</td><td>100%</td><td></td></tr><tr><td>11</td><td>ปูพื้นไม้ลามิเนต</td><td>13 ก.พ. 67</td><td>15 ก.พ. 67</td><td>13 ก.พ. 67</td><td>14 ก.พ. 67</td><td>100%</td><td></td></tr><tr><td>12</td><td>ติดตั้งชุดครัว (INDEX)</td><td>16 ก.พ. 67</td><td>19 ก.พ. 67</td><td>17 ก.พ. 67</td><td>24 ก.พ. 67</td><td>66%</td><td>เหลือห้อง 2,20</td></tr><tr><td>13</td><td>ติดตั้ง Hood,Sink (TEKA)</td><td>20 ก.พ. 67</td><td>21 ก.พ. 67</td><td>19 ก.พ. 67</td><td>25 ก.พ. 67</td><td>66%</td><td>เหลือห้อง 2,20</td></tr><tr><td>14</td><td>เก็บงานเพื่อส่ง CM1</td><td>20 ก.พ. 67</td><td>23 ก.พ. 67</td><td></td><td></td><td>0%</td><td></td></tr><tr><td>15</td><td>เก็บงานเพื่อส่ง CMP</td><td></td><td></td><td></td><td></td><td>0%</td><td></td></tr><tr><td>16</td><td>เก็บงานเพื่อส่ง QA1</td><td></td><td></td><td></td><td></td><td>0%</td><td></td></tr><tr><td>17</td><td>เก็บงานเพื่อส่ง QAP</td><td></td><td></td><td></td><td></td><td>0%</td><td></td></tr></table></div> <div><p>3.8 คานเหล็กสำหรับติดตั้งงาน Precast ชั้น 37</p><p>- TEAM CM แจ้ง ว่ายืนยันที่จะต้องทำเพื่อรับแผ่น Precast ชั้น 37 โดยรอทาง SMC เสนอราคาอีกครั้ง</p></div> <p>3.9 โพรเทคชั่นกระฉก</p> <p>- AP แจ้ง เรื่องโครงการนี้จะไม่ให้ติดกระดาด AP ในห้องที่ QA Pass แล้วให้ใช้เป็นฟิล์ม ที่ติดไว้กับกระฉก และค่อยลอกพร้อมตอนส่งให้ลูกค้า โดยทาง PM AP จะออก Memo ละเว้นการตรวจกระฉกให้ทาง QA ต่อไป</p> <p>3.10 แผน QA ห้องพัก</p> <p>-</p>	Mockup ห้องพัก Type C1,A2,B1,B3,BR,B3 ชั้น 2							No.	Sequence	Plan		Actual		Progress	REMARK	Start	Finish	Start	Finish	1	ปูกระเบื้องห้องน้ำ	5 ม.ค. 67	12 ม.ค. 67	17 ม.ค. 67	24 ม.ค. 67	100%		2	ปูกระเบื้องชุดครัว	13 ม.ค. 67	20 ม.ค. 67	22 ม.ค. 67	24 ม.ค. 67	100%		3	ติดตั้ง Glass บันได + บานระเบียง	21 ม.ค. 67	24 ม.ค. 67	25 ม.ค. 67	21 ก.พ. 67	100%		4	ปูกระเบื้องระเบียง	13 ม.ค. 67	20 ม.ค. 67	26 ม.ค. 67	29 ม.ค. 67	100%		5	สีห้องพัก	24 ม.ค. 67	4 ก.พ. 67	24 ม.ค. 67	5 ก.พ. 67	100%		5.1	ติดตั้งโคมไฟ	24 ม.ค. 67	25 ม.ค. 67	24 ม.ค. 67	25 ม.ค. 67	100%		5.2	ตรวจ QA ก่อนปิดไฟ	29 ม.ค. 67	31 ม.ค. 67	2 ก.พ. 67	2 ก.พ. 67	100%		5.3	ปิดทึบช่องพัก	31 ม.ค. 67	2 ก.พ. 67	3 ก.พ. 67	5 ก.พ. 67	100%		6	ติดตั้งฟรอนต์ตู้เย็นในห้อง	4 ก.พ. 67	7 ก.พ. 67	6 ก.พ. 67	12 ก.พ. 67	100%		7	ติดตั้งบานประตู	4 ก.พ. 67	7 ก.พ. 67	4 ก.พ. 67	7 ก.พ. 67	100%			WD1	4 ก.พ. 67	7 ก.พ. 67	4 ก.พ. 67	7 ก.พ. 67	100%			WD2,WD3	4 ก.พ. 67	7 ก.พ. 67	4 ก.พ. 67	7 ก.พ. 67	100%		8	ทาสีผนังห้องพัก	5 ก.พ. 67	11 ก.พ. 67	6 ก.พ. 67	11 ก.พ. 67	100%		9	ติดตั้งแอร์ + ติดตั้งอุปกรณ์ประกอบ (TET)	7 ก.พ. 67	10 ก.พ. 67	7 ก.พ. 67	10 ก.พ. 67	95%	เหลือติดตั้งผนังห้อง 6 ห้อง	10	ติดตั้งสุขภัณฑ์ภายในห้องน้ำ , Shower Screen , ตู้กระจายเสียงตู้ได้อ่าง	8 ก.พ. 67	12 ก.พ. 67	8 ก.พ. 67	21 ก.พ. 67	100%		11	ปูพื้นไม้ลามิเนต	13 ก.พ. 67	15 ก.พ. 67	13 ก.พ. 67	14 ก.พ. 67	100%		12	ติดตั้งชุดครัว (INDEX)	16 ก.พ. 67	19 ก.พ. 67	17 ก.พ. 67	24 ก.พ. 67	66%	เหลือห้อง 2,20	13	ติดตั้ง Hood,Sink (TEKA)	20 ก.พ. 67	21 ก.พ. 67	19 ก.พ. 67	25 ก.พ. 67	66%	เหลือห้อง 2,20	14	เก็บงานเพื่อส่ง CM1	20 ก.พ. 67	23 ก.พ. 67			0%		15	เก็บงานเพื่อส่ง CMP					0%		16	เก็บงานเพื่อส่ง QA1					0%		17	เก็บงานเพื่อส่ง QAP					0%		All		ติดตาม
Mockup ห้องพัก Type C1,A2,B1,B3,BR,B3 ชั้น 2																																																																																																																																																																																																							
No.	Sequence	Plan		Actual		Progress	REMARK																																																																																																																																																																																																
		Start	Finish	Start	Finish																																																																																																																																																																																																		
1	ปูกระเบื้องห้องน้ำ	5 ม.ค. 67	12 ม.ค. 67	17 ม.ค. 67	24 ม.ค. 67	100%																																																																																																																																																																																																	
2	ปูกระเบื้องชุดครัว	13 ม.ค. 67	20 ม.ค. 67	22 ม.ค. 67	24 ม.ค. 67	100%																																																																																																																																																																																																	
3	ติดตั้ง Glass บันได + บานระเบียง	21 ม.ค. 67	24 ม.ค. 67	25 ม.ค. 67	21 ก.พ. 67	100%																																																																																																																																																																																																	
4	ปูกระเบื้องระเบียง	13 ม.ค. 67	20 ม.ค. 67	26 ม.ค. 67	29 ม.ค. 67	100%																																																																																																																																																																																																	
5	สีห้องพัก	24 ม.ค. 67	4 ก.พ. 67	24 ม.ค. 67	5 ก.พ. 67	100%																																																																																																																																																																																																	
5.1	ติดตั้งโคมไฟ	24 ม.ค. 67	25 ม.ค. 67	24 ม.ค. 67	25 ม.ค. 67	100%																																																																																																																																																																																																	
5.2	ตรวจ QA ก่อนปิดไฟ	29 ม.ค. 67	31 ม.ค. 67	2 ก.พ. 67	2 ก.พ. 67	100%																																																																																																																																																																																																	
5.3	ปิดทึบช่องพัก	31 ม.ค. 67	2 ก.พ. 67	3 ก.พ. 67	5 ก.พ. 67	100%																																																																																																																																																																																																	
6	ติดตั้งฟรอนต์ตู้เย็นในห้อง	4 ก.พ. 67	7 ก.พ. 67	6 ก.พ. 67	12 ก.พ. 67	100%																																																																																																																																																																																																	
7	ติดตั้งบานประตู	4 ก.พ. 67	7 ก.พ. 67	4 ก.พ. 67	7 ก.พ. 67	100%																																																																																																																																																																																																	
	WD1	4 ก.พ. 67	7 ก.พ. 67	4 ก.พ. 67	7 ก.พ. 67	100%																																																																																																																																																																																																	
	WD2,WD3	4 ก.พ. 67	7 ก.พ. 67	4 ก.พ. 67	7 ก.พ. 67	100%																																																																																																																																																																																																	
8	ทาสีผนังห้องพัก	5 ก.พ. 67	11 ก.พ. 67	6 ก.พ. 67	11 ก.พ. 67	100%																																																																																																																																																																																																	
9	ติดตั้งแอร์ + ติดตั้งอุปกรณ์ประกอบ (TET)	7 ก.พ. 67	10 ก.พ. 67	7 ก.พ. 67	10 ก.พ. 67	95%	เหลือติดตั้งผนังห้อง 6 ห้อง																																																																																																																																																																																																
10	ติดตั้งสุขภัณฑ์ภายในห้องน้ำ , Shower Screen , ตู้กระจายเสียงตู้ได้อ่าง	8 ก.พ. 67	12 ก.พ. 67	8 ก.พ. 67	21 ก.พ. 67	100%																																																																																																																																																																																																	
11	ปูพื้นไม้ลามิเนต	13 ก.พ. 67	15 ก.พ. 67	13 ก.พ. 67	14 ก.พ. 67	100%																																																																																																																																																																																																	
12	ติดตั้งชุดครัว (INDEX)	16 ก.พ. 67	19 ก.พ. 67	17 ก.พ. 67	24 ก.พ. 67	66%	เหลือห้อง 2,20																																																																																																																																																																																																
13	ติดตั้ง Hood,Sink (TEKA)	20 ก.พ. 67	21 ก.พ. 67	19 ก.พ. 67	25 ก.พ. 67	66%	เหลือห้อง 2,20																																																																																																																																																																																																
14	เก็บงานเพื่อส่ง CM1	20 ก.พ. 67	23 ก.พ. 67			0%																																																																																																																																																																																																	
15	เก็บงานเพื่อส่ง CMP					0%																																																																																																																																																																																																	
16	เก็บงานเพื่อส่ง QA1					0%																																																																																																																																																																																																	
17	เก็บงานเพื่อส่ง QAP					0%																																																																																																																																																																																																	
4.	เรื่องงานสำรวจบ้านข้างเคียง																																																																																																																																																																																																						
4.1 ประปา	<p>- TEAM CM แจ้ง เรื่องปูนที่ปลิวไปทางฝั่งประปา เกิดจากการที่เอามอเตอร์ใส่</p>	SMC	-	ติดตาม																																																																																																																																																																																																			



โครงการ Aspire On-nut Station

วาระ	รายละเอียด	ผู้รับผิดชอบ	กำหนดการ	สถานะ
	<p>Bucket โดยวิธีแก้ไข 1.ให้เอาจมอร์ตารี่ใส่เรือแทนการใส่ Bucket 2.เอาถุงปิดปาก Bucket เพื่อป้องกันไม่ให้ปูนหยด 3.ทำหลังคาคลุมบริเวณใต้ Tank และจัดผ้าคลุมรถให้เพียงพอสำหรับรถที่มาจอด</p> <p>4.2 สวนมะนาว</p> <ul style="list-style-type: none"> - AP แจ้ง ทางผู้ใหญ่กำลังคุยให้ <p>4.3 บ้านคุณแก้ว</p> <ul style="list-style-type: none"> - TEAM CM แจ้ง เรื่องมีวัสดุที่ตกไปโดนรั้วบ้านคุณแก้วเสียหาย ซึ่งรอทางคุณแก้วคอนเฟิร์มวันนัดเข้าซ่อมอีกครั้ง <p>4.4 คอนโด The Link</p> <ul style="list-style-type: none"> - ยังไม่มี Feedback <p>4.5 คอนโด Diamond</p> <ul style="list-style-type: none"> - ยังไม่มี Feedback <p>4.6 คอนโด Rhythm</p> <ul style="list-style-type: none"> - ยังไม่มี Feedback 	<p>AP,TEAM CM</p> <p>All</p> <p>All</p> <p>All</p> <p>All</p>	<p>-</p> <p>-</p> <p>-</p> <p>-</p> <p>-</p>	<p>ติดตาม</p> <p>ติดตาม</p> <p>ติดตาม</p> <p>ติดตาม</p> <p>ติดตาม</p>
5.	<p><u>ความก้าวหน้าของงานก่อสร้าง และแผนงานในสัปดาห์ต่อไป</u></p> <p>5.1 SMC รายงานความก้าวหน้าของงานก่อสร้าง</p> <p>5.2 SMC นำเสนอแผนงานสัปดาห์ถัดไป</p> <p>5.3 TET รายงานความก้าวหน้าของงานก่อสร้าง</p> <p>5.4 TET นำเสนอแผนงานสัปดาห์ถัดไป</p>	<p>SMC</p> <p>SMC</p> <p>TET</p> <p>TET</p>	<p>-</p> <p>-</p> <p>-</p> <p>-</p>	<p>-</p> <p>-</p> <p>-</p> <p>-</p>
6.	<p><u>เรื่องงานด้านความปลอดภัย</u></p> <p>6.1 SMC รายงานความปลอดภัยประจำสัปดาห์</p>	<p>SMC</p>	<p>-</p>	<p>-</p>



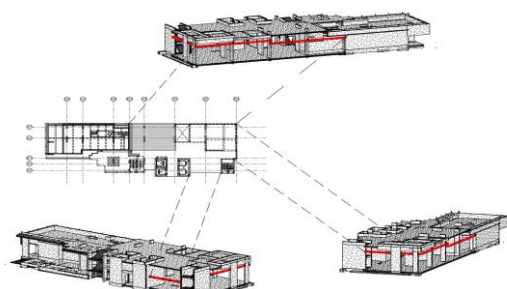
โครงการ Aspire On-nut Station

ระเบียบวาระการประชุม ครั้งที่ 18/67
วันพฤหัสบดีที่ 23 พฤษภาคม 2567 เวลา 10:00 น.
ณ. ห้องประชุมโครงการ Aspire On-nut Station

- | | |
|-----------|---|
| วาระที่ 1 | เรื่องแจ้งเพื่อทราบ |
| วาระที่ 2 | เรื่องรับรองรายงานการประชุม ครั้งที่ 17/67 |
| วาระที่ 3 | เรื่องสืบเนื่อง |
| วาระที่ 4 | เรื่องงานสำรวจบ้านข้างเคียง |
| วาระที่ 5 | เรื่องความก้าวหน้างานก่อสร้าง และแผนงานในสัปดาห์ต่อไป |
| วาระที่ 6 | เรื่องงานด้านความปลอดภัยและชีวอนามัยในการทำงาน |
| วาระที่ 7 | แผนอนุมัติ Material และ Shop Drawing |
| วาระที่ 8 | ปัญหา/ อุปสรรค และวิธีแก้ไข |
| วาระที่ 9 | อื่นๆ |

โครงการ Aspire On-nut Station

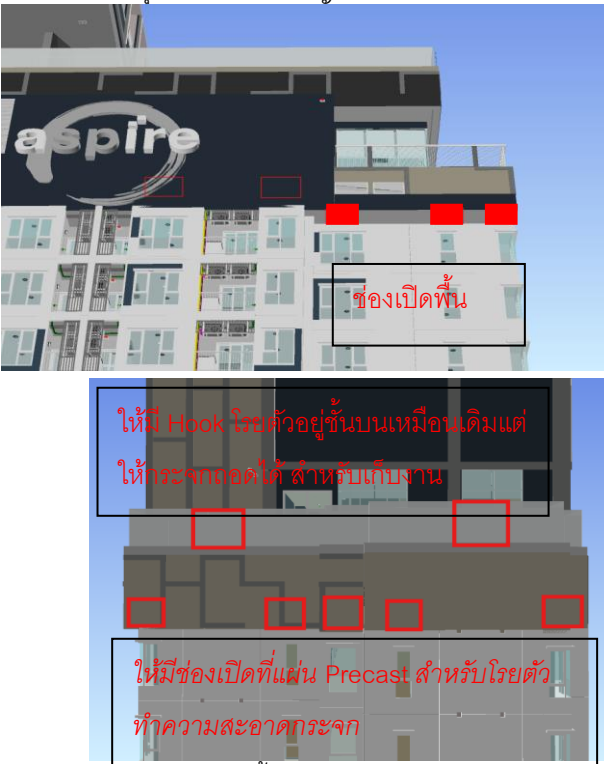
วาระ	รายละเอียด	ผู้รับผิดชอบ	กำหนดการ	สถานะ
1.	เรื่องแจ้งให้ทราบ			
2.	เรื่องรับรองรายงานการประชุม ครั้งที่ 17/67	ALL	-	-
3.	<p><u>เรื่องสืบเนื่อง</u></p> <p>3.1 AP แจ้ง ฝากให้ทาง SMC เอาเศษขยะก่อสร้างไปทิ้งที่กองขยะอ่อนนุชตามมาตรการ EIA โดยระบุให้ดำเนินการเดือนละ 1-3 เที่ยว เพื่อไม่มีปัญหาตอน AP ต่อ EIA</p> <ul style="list-style-type: none"> TEAM CM แจ้ง ทาง SMC ได้ส่งของเดือน พ.ค.67 มาให้แล้วให้ส่งเดือน มิถุนายน ต่อไป <p>3.2 Support โคมไฟ Façade</p> <ul style="list-style-type: none"> TEAM CM แจ้ง Compare ราคาไม่ตรงกับทาง TET จะเร่งสรุปต่อรองราคาให้ อีกครั้ง <p>3.3 TEAM-CM แจ้ง AP เรื่องเปรียบเทียบแบบ For Bid และ For-Con (EXCOM)</p> <ul style="list-style-type: none"> TEAM CM แจ้ง จบราคาทั้ง SMC และ TET แล้ว <p>3.4 TEAM-CM แจ้งเรื่องความก้าวหน้า Auto Parking (THS)</p> <ul style="list-style-type: none"> THS แจ้ง เลื่อนกำหนดการตรวจชิ้นส่วนที่โรงงานเป็นวันที่ 27/05/67 ซึ่งทาง THS จะออกหนังสือเชิญมาที่โครงการอีกครั้ง THS แจ้งได้เข้ามาตรวจสอบแล้วเมื่อวันที่ 10/05/67 ให้ทาง SMC เร่งเก็บงาน ตัดเหล็ก , Test น้ำ , Skim ชั้น 1-2 และงานรื้อนั่งร้านออกก่อนวันที่ 30/05/67 วันที่ 1/6/67 ส่งมอบปล่องให้ทาง ซึ่งหลังจากส่งมอบปล่องแล้วเสร็จทาง THS จะเข้าติดตั้งเลย AP แจ้ง ฝากให้ ทาง THS ทำ Method Statement ส่งมาด้วย <p>3.5 คานเหล็กสำหรับติดตั้งงาน Precast ชั้น 37</p> <ul style="list-style-type: none"> TEAM CM แจ้ง SMC ได้ส่งราคามาแล้วทั้งแบบเหล็กและคอนกรีตทาง TEAM CM จะตรวจสอบรายละเอียดราคาอีกครั้ง AP แจ้ง ให้ SMC ส่งแผนงานติดตั้งคานเปรียบเทียบระหว่างแบบคสลและเหล็กด้วยเพื่อไม่ให้กระทบแผนงานหลัก 	<p>SMC</p> <p>TEAM CM</p> <p>TEAM CM</p> <p>THS</p> <p>All</p> <p>THS</p> <p>All</p> <p>SMC</p>		<p>ติดตาม</p> <p>ติดตาม</p> <p>ติดตาม</p> <p>ติดตาม</p> <p>ติดตาม</p> <p>ติดตาม</p> <p>ติดตาม</p> <p>ติดตาม</p>



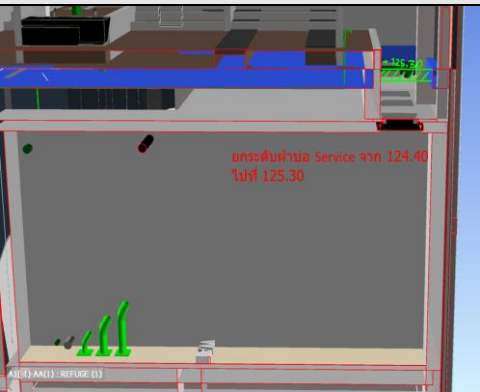


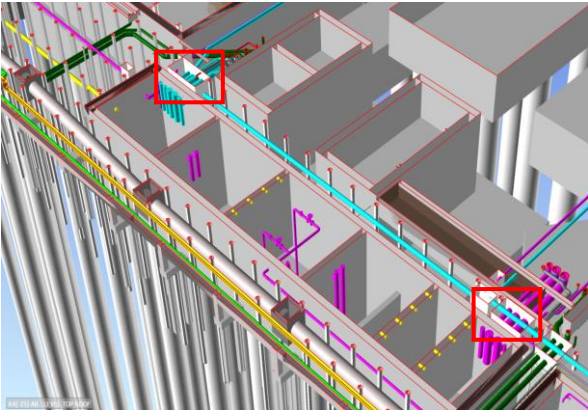
โครงการ Aspire On-nut Station

วาระ	รายละเอียด	ผู้รับผิดชอบ	กำหนดการ	สถานะ
	3.6 แผน QA ห้องพัก <ul style="list-style-type: none"> TEAM CM แจ้ง ในส่วนของห้อง QA ที่ติด W ได้ส่ง QA แล้วยังไม่ผ่าน ซึ่งจะแก้ไข Defect และส่ง QA อีกครั้งวันที่ 21/05/67 จำนวน 50 ห้อง ที่ประชุม สรุป ให้ SMC Revise แผนงานเร่งรัดในส่วนของ CM pass และ QA เพื่อให้ตรงกับหน้างานจริง และไม่ให้ช้ากว่าแผนงานขั้นบันได 	SMC		ติดตาม
	3.7 Structure Borne <ul style="list-style-type: none"> TEAM CM แจ้ง 	SMC		ติดตาม
	3.8 ลิฟต์ Hitachi <ul style="list-style-type: none"> TEAM CM แจ้ง เรื่องประตูลิฟต์ของอาคารจอดรถ ใน LOI ขนาด 2.45 m นั้นไม่สามารถติดตั้งได้ เนื่องจากระยะ FL to FL ของอาคารจอดรถไม่เพียงพอ ซึ่งทาง HIT แจ้งต้องปรับลดเป็นบาน 2.10 m ตามแบบ ซึ่งจะเช็คอีกครั้งว่าสามารถทำเป็นงานลดได้หรือไม่ TEAM CM แจ้ง ทาง HIT ได้ตอบกลับมาแล้วว่า สามารถคิดงานลดอยู่ที่ประมาณ 80,000 บาท โดยสามารถนำไปลดงานปุ่มกด Handicap ภายในลิฟต์ได้ 1 ตัว AP แจ้ง หากราคาปุ่ม Handicap สูงให้ยกเลิกและใช้ปุ่มกดเดิมให้ติดตั้งให้ต่ำลงได้หรือไม่ และฝากให้เช็คนงานลดขนาดประตูลิฟต์ว่าสามารถลดได้มากกว่า 80,000 บาทหรือไม่ TEAM CM แจ้ง เบื้องต้นอุปกรณ์ lift จะเข้าประมาณวันที่ 01/09/67 เริ่มติดตั้งที่อาคาร B ก่อน และเริ่มติดตั้งอาคาร A ประมาณวันที่ 01/11/67 ในส่วนที่จะเร่ง Material On Site ให้ไวขึ้นนั้นทาง HIT จะคอนเฟิร์มกลับมาทาง Email อีกครั้ง AP แจ้ง ให้ TEAM CM ลองเช็คการทำงานของ HIT ที่ไซท์ Aspire ปตท ด้วยเนื่องจากไม่เคยร่วมงานกับ HIT และฝากให้เช็คเรื่อง Material Onsite ว่าสามารถเข้าได้ไวกว่าวันที่ 1/9/67 หรือไม่ TEAM CM แจ้ง สัปดาห์หน้าจะนัดทาง HIT เข้ามาลองทดสอบ Guide Rail ของ Lift เข้าจากภายนอก 	TEAM CM		ติดตาม
	3.9 เชื่อมท่อ-เชื่อมทาง <ul style="list-style-type: none"> TEAM CM แจ้ง ใบอนุญาตเชื่อมท่อหมดอายุวันที่ 21/8/67 และใบอนุญาตเชื่อมทางหมด อายุวันที่ 13/9/67 ให้ SMC เร่งดำเนินการก่อนใบอนุญาตหมดอายุ AP แจ้ง ฝาก ทำแผนงานเชื่อมท่อนำเสนอด้วย TEAM CM แจ้งทางประปาให้ AP รับผิดชอบมิเตอร์ได้เลยและตัวท่อประปาที่ 	TEAM CM		บันทึก
		TEAM CM		ติดตาม
		TEAM CM		ติดตาม
		TEAM CM		ติดตาม
		TEAM CM		ติดตาม
		TEAM CM		ติดตาม
		All		ติดตาม
		All		ติดตาม
		SMC		ติดตาม
		TEAM CM		ติดตาม

โครงการ Aspire On-nut Station

วาระ	รายละเอียด	ผู้รับผิดชอบ	กำหนดการ	สถานะ
	<p>ผ่านหน้าถนนโครงการประปาแนะนำให้ปรับเป็นท่อเหล็กเพื่อป้องกันเสียหาย ซึ่งเป็นค่าใช้จ่ายประมาณ 150,000 บาท</p> <ul style="list-style-type: none"> - AP แจ้ง ให้ฝ่ายอำนวยการประสานงานเรื่องการขอมิเตอร์ - AP ฝาก ให้ตรวจสอบเรื่อง Cost ในกรณีที่ต้องเปลี่ยนท่อเหล็กว่าต้องเป็น ค่าใช้จ่ายของฝ่ายใด <p>3.10 ตำแหน่ง Hook ไรยตัว</p> <ul style="list-style-type: none"> - TEAM CM แจ้ง เรื่องตำแหน่ง Hook ไรยตัวชั้น 37 ได้คุยรายละเอียดกับทาง GL แล้ว ซึ่ง GL แจ้งว่าสามารถโรยเชือกผ่านร่องกระฉกได้ ซึ่งก็จะสามารถนำ Hook ไว้ตำแหน่งเดิมได้ แต่จะต้องคุยเรื่องรายละเอียดตัวร่องกระฉกกับทาง GL อีก ครั้ง โดยหากใช้ตำแหน่ง Hook ที่สระก็จะไม่ต้องทำช่อง Service ที่ผนัง Precast ชั้น Transfer รวมถึงของชั้น 36 ด้วย - AP ฝากให้สรุปกับ GL และเชิญคนไรยตัวมาพิจารณา 	<p>AP TEAM CM</p> <p>TEAM CM</p>		<p>ติดตาม ติดตาม</p> <p>ติดตาม</p>
	<p>3.11 ย้ายระดับฝ้า Service Tank ชั้น 37</p> <ul style="list-style-type: none"> - TEAM CM แจ้ง จากวันที่ไปประชุม EXCOM ทาง คุณ สันติ มี Comment เรื่อง ย้ายระดับฝ้าบ่อ Service Tank ขึ้นไปอยู่ที่ระดับ 125.30 เพื่อให้สามารถใช้งาน ได้สะดวก ยกเลิกตัวลบลมผ่นภายใน Tank และหาแนวท่อ RL ใหม่ไม่ให้ผ่าน Tank 	TEAM CM		บันทึก

โครงการ Aspire On-nut Station

วาระ	รายละเอียด	ผู้รับผิดชอบ	กำหนดการ	สถานะ
	  <p>3.12 ทางวิ่ง Transfer บันได ชั้น Transfer</p> <p>- ที่ประชุมสรุปให้ขยับแนวทางวิ่ง Transfer บันไดให้ตรงกับแนว Corridor ชั้น 35</p>  <p>3.13 บ่อ Service ท่อก่อนเข้าบ่อบำบัด ชั้น 1</p> <p>- TEAM CM แจ้ง บ่อสำหรับ Service ท่อในแบบ Bidding และ For-Con นั้นไม่มี ซึ่งจำเป็นต้องใช้ในการ Service Flex ท่อ แต่จะเป็นงานเพิ่มสำหรับ 2 บ่อ</p>  <p>- AP สรุปให้ ดำเนินการทำได้</p> <p>- ที่ประชุมสรุป ให้เชื่อมบ่อ Service เข้ากับบ่อบำบัดเพื่อกันการท่วของบ่อ Service</p>	All		บันทึก
		All		บันทึก
		All		บันทึก

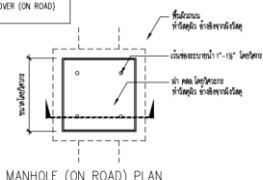



โครงการ Aspire On-nut Station

วาระ	รายละเอียด	ผู้รับผิดชอบ	กำหนดการ	สถานะ
4.	<p>เรื่องงานสำรวจบ้านข้างเคียง</p> <p>4.1 ประปา</p> <ul style="list-style-type: none"> - TEAM CM แจ้ง จากที่หาหรือเรื่องอาคารที่ติดอยู่กับแนวรั้ว ทางประปาจะรื้อผนังอาคารและขึ้นรั้วฝั่งประปาด้วย - SMC แจ้ง ทางประปาขอให้ทำ Safety net แลละ Catch fan เพิ่มเติม <p>4.2 สวนมะนาว</p> <ul style="list-style-type: none"> - AP แจ้ง สรุปแนวทางรั้วฝั่งสวนมะนาวประมาณ ต้นเดือน มิถุนายน 67 - AP แจ้ง เรื่อง ห้ามยกของล้ำแนวเขต และให้แก้ไข Protection ให้จบภายใน 17/05 <p>4.3 บ้านคุณแก้ว</p> <ul style="list-style-type: none"> - SMC แจ้ง ได้เข้าซ่อมแซมแล้ว และมีเรื่องขยะบางส่วนปลิวไปบ้านคุณแก้ว - TEAM CM แจ้ง ให้ทำ Protection สำหรับกันวัสดุปลิวไปบ้านข้างเคียงและทุกฝ่ายต้องเก็บขยะลงทุกวัน <p>4.4 คอนโด The Link</p> <ul style="list-style-type: none"> - ยังไม่มี Feedback <p>4.5 คอนโด Diamond</p> <ul style="list-style-type: none"> - ยังไม่มี Feedback <p>4.6 คอนโด Rhythm</p> <ul style="list-style-type: none"> - ยังไม่มี Feedback 	<p>SMC</p> <p>SMC</p> <p>AP</p> <p>All</p> <p>All</p>	<p>-</p> <p>-</p> <p>-</p> <p>-</p> <p>-</p>	<p>ติดตาม</p> <p>ติดตาม</p> <p>ติดตาม</p> <p>ติดตาม</p> <p>ติดตาม</p>
5.	<p><u>ความก้าวหน้าของงานก่อสร้าง และแผนงานในสัปดาห์ต่อไป</u></p> <p>5.1 SMC รายงานความก้าวหน้าของงานก่อสร้าง</p> <p>5.2 SMC นำเสนอแผนงานสัปดาห์ถัดไป</p> <p>5.3 TET รายงานความก้าวหน้าของงานก่อสร้าง</p> <p>5.4 TET นำเสนอแผนงานสัปดาห์ถัดไป</p>	<p>SMC</p> <p>SMC</p> <p>TET</p> <p>TET</p>	<p>-</p> <p>-</p> <p>-</p> <p>-</p>	<p>-</p> <p>-</p> <p>-</p> <p>-</p>
6.	<p><u>เรื่องงานด้านความปลอดภัย</u></p> <p>6.1 SMC รายงานความปลอดภัยประจำสัปดาห์</p>	<p>SMC</p>	<p>-</p>	<p>-</p>

โครงการ Aspire On-nut Station

วาระ	รายละเอียด	ผู้รับผิดชอบ	กำหนดการ	สถานะ
7.	<p>แผนอนุมัติ Material และ Shop Drawing</p> <p>7.1 Milky Box</p> <ul style="list-style-type: none"> - SMC แจ้ง จะทำเอง - TEAM CM แจ้ง ให้ส่งขึ้นตัวอย่างมานำเสนออีกครั้ง <p>7.2 Epoxy ชั้น Roof อาคาร B</p> <ul style="list-style-type: none"> - TEAM CM แจ้ง ทางผู้ออกแบบได้เปลี่ยนจาก Epoxy เนื่องจากจะลื่นเป็นยางอะคลิลิค สีฟ้า ซึ่งทาง SMC แจ้งว่าหากใช้ความหนา 300 ไมครอนจะไม่เป็นงานเพิ่ม โดยทาง Supplier ได้แนะนำให้ผิวขัดหยาบและควรจะมี ความหนา 600 ไมครอนเพื่อลดการร่อน - TEAM CM แจ้ง ให้ SMC ส่งเอกสารขออนุมัติ <p>7.3 สี Epoxy ห้อง Gen และ MDB</p> <ul style="list-style-type: none"> - ที่ประชุมสรุปให้ใช้ของ TOA ตาม Spec <p>7.4 กรู๊นราง Gutter ตามแบบ Hardscape</p> <ul style="list-style-type: none"> - TEAM CM แจ้ง ทาง SMC ได้ส่งขึ้นตัวอย่างมานำเสนอแล้วจะนำส่งให้ทาง Redland พิจารณาต่อ และนำเสนอรูปแบบอื่นได้ แต่หากเป็นงานเพิ่มก็ให้ใช้รูนตาม Spec - SMC แจ้ง จะส่งขออนุมัติเป็น Long FD ซึ่งไม่ใช่งานเพิ่ม <p>7.5 แบบห้อง Combine</p> <ul style="list-style-type: none"> - TEAM CM แจ้ง แบบห้อง Combine ให้ทาง TET คอนเฟิร์มตำแหน่ง Sleeve กัน Sleeve กับทาง SMC เพื่อให้ทาง SMC ปรับแบบลวดสลิง - TEAM CM แจ้ง มีการย้ายชั้นห้อง Combine เป็นชั้น 28,31-35 ตำแหน่งห้อง B7M-12,B7-13 ซึ่งจะออก SI ไปให้ใหม่ - TEAM CM แจ้ง ในที่ประชุม PD ยืนยันไม่ขยับ FD ระเบียบให้ตำแหน่งตามแบบ Type ห้อง B7M-12,B7M-13 - AP สรุป ยืนยันตาม PD <p>7.6 แบบอลูมิเนียมส่วนกลาง</p> <ul style="list-style-type: none"> - TEAM CM แจ้ง ให้ Re-submit แบบเพื่อขออนุมัติภายในวันที่ 30/05/67 เพื่อไม่ให้กระทบการส่งมอบพื้นที่ ID <p>7.7 รูปแบบฝาบ่อ Manhole</p> <ul style="list-style-type: none"> - AP สรุป รูปแบบฝาบ่อ Manhole ตามรูปแบบ OP2 ที่ ผอ.บ. นำเสนอ 	<p>SMC</p> <p>All</p> <p>All</p> <p>SMC</p> <p>SMC</p> <p>SMC</p> <p>TEAM CM</p> <p>All</p> <p>SMC</p> <p>SMC</p> <p>SMC</p>	<p></p> <p></p> <p></p> <p></p> <p></p> <p></p> <p></p> <p></p> <p></p> <p></p> <p></p> <p></p>	<p>บันทึก</p> <p>บันทึก</p> <p>บันทึก</p> <p>ติดตาม</p> <p>บันทึก</p> <p>ติดตาม</p> <p>ติดตาม</p> <p>บันทึก</p> <p>ติดตาม</p> <p>บันทึก</p>

โครงการ Aspire On-nut Station

วาระ	รายละเอียด	ผู้รับผิดชอบ	กำหนดการ	สถานะ
	<p>MANHOLE COVER (ON ROAD)</p>  <p>MANHOLE (ON ROAD) SECTION SCALE 1:25</p> <p>DETAIL OF MH NOT TO SCALE</p>  <p>รูปแบบตามแบบ Landscape รูปแบบที่ผู้ออกแบบ Landscape ต้องการ</p> <p>7.8 ตำแหน่งใส่กระดานทึบห้อง Type E1,E2,E3,E4</p> <ul style="list-style-type: none"> - ห้อง Type E2,E4 ติดที่ใส่กระดานทึบฝั่งล่างหน้าติดกับผนัง Low wall - AP ยืนยันตามรูปแบบที่เสนอ  <ul style="list-style-type: none"> - ห้อง Type E1,E3 ติดที่ใส่กระดานฝั่ง Shower Screen - AP ให้ติดด้านข้างตามที่เสนอโดยออกจากผนัง Low wall 23 cm ตามรูป โดยให้ยืนยันกับทาง PD อีกครั้ง 	All		บันทึก
8	ปัญหา/อุปสรรค และวิธีแก้ไข	-	-	-
9	อื่นๆ			
	<p>ปิดการประชุม : เวลา น.</p> <p>กำหนดการประชุมครั้งถัดไป: วันพฤหัสบดีที่ 30 พฤษภาคม 2567 เวลา 10.00 – 12.00 น.</p>			